

**STRATEGIA ROZWIĄZYWANIA  
PROBLEMÓW SPOŁECZNYCH MIASTA  
RADZYŃ PODLASKI  
NA LATA 2009 – 2013**



**RADZYŃ PODLASKI 2008 R.**

## SPIS TREŚCI

WYKAZ SKRÓTÓW.....	4
WSTĘP.....	5
<b>CZĘŚĆ I DIAGNOZA PROBLEMÓW SPOŁECZNYCH MIASTA</b>	
I CHARAKTERYSTYKA MIASTA.....	7
1.1. Informacje ogólne.....	7
1.2. Najważniejsi pracodawcy.....	8
1.3. Działalność gospodarcza.....	9
1.4. Demografia.....	9
1.5. Kultura i sport.....	12
1.6. Oświata i wychowanie.....	13
1.7. Ochrona zdrowia.....	13
II PODSTAWOWE AKTY PRAWNE REGULUJĄCE PROBLEMATYKĘ POMOCY SPOŁECZNEJ.....	14
III PODMIOTY DZIAŁAJĄCE W SFERZE POMOCY SPOŁECZNEJ.....	19
3.1. Podmioty prowadzone przez gminę miejską.....	19
3.2. Organizacje pozarządowe.....	21
3.3. Pozostałe podmioty.....	22
IV ANALIZA SWOT W SFERZE SPOŁECZNEJ.....	22
V OPIS GŁÓWNYCH PROBLEMÓW SPOŁECZNYCH WYSTĘPUJĄCYCH NA TERENIE MIASTA.....	25
5.1. Ubóstwo.....	25
5.2. Bezrobocie.....	27
5.3. Bezdomność.....	34
5.4. Alkoholizm.....	35
5.5. Przemoc w rodzinie.....	38
5.6. Zagrożenie bezpieczeństwa publicznego.....	40
5.7. Niepełnosprawność.....	41
5.8. Problemy mieszkaniowe.....	44

5.9.Starzenie się społeczeństwa.....	46
5.10.Problemy opiekuńczo – wychowawcze rodzin.....	48

## **CZĘŚĆ II PROGRAM ROZWIĄZYWANIA PROBLEMÓW SPOŁECZNYCH MIASTA RADZYN PODLASKI**

I WIZJA I CEL GŁÓWNY STRATEGII.....	52
II ZADANIA SŁUŻĄCE REALIZACJI CELÓW.....	55
III MONITORING STRATEGII.....	69
IV UWAGI KOŃCOWE.....	80

## **WYKAZ SKRÓTÓW**

AA – anonimowi alkoholicy

DŚDS – Dzienny Środowiskowy Dom Samopomocy

EFS – Europejski Fundusz Społeczny

GUS – Główny Urząd Statystyczny

IPISS – Instytut Pracy i Spraw Socjalnych

JOPS – jednostka(i) organizacyjne pomocy społecznej

KK – kodeks karny

KRUS – Kasa Rolniczego Ubezpieczenia Społecznego

MKRPA – Miejska Komisja Rozwiązywania Problemów Alkoholowych

MOPS – Miejski Ośrodek Pomocy Społecznej

PARPA – Państwowa Agencja Rozwiązywania Problemów Alkoholowych

PFRON – Państwowy Fundusz Rehabilitacji Osób Niepełnosprawnych

PIK – Punkt Informacyjno – Konsultacyjny

PO KL – Program Operacyjny Kapitał Ludzki

PPP – Poradnia Psychologiczno - Pedagogiczna

PUP – Powiatowy Urząd Pracy

ROKiR – Radzyński Ośrodek Kultury i Rekreacji

SPO – Sektorowy Program Operacyjny

UE – Unia Europejska

UM – Urząd Miasta

ZGL – Zakład Gospodarki Lokalowej

ZUS – Zakład Ubezpieczeń Społecznych

## **WSTĘP**

Akcesja Polski do Unii Europejskiej stawia przed władzami naszego kraju konieczność realizowania polityki regionalnej UE i tym samym nakłada obowiązek rozwiązywania problemów istniejących w społeczności lokalnej. Z datą wejścia Polski w strukturę UE zbiega się wejście w życie ustawy z dnia 12 marca 2004 r. o pomocy społecznej – aktu prawnego prezentującego nowe podejście i wprowadzającego nowe rozwiązania w zakresie pomocy społecznej, kładącego nacisk na tzw. pracę socjalną. Od początku lat 90 – tych daje się zauważyć nasilenie występowania wielu niepokojących zjawisk, takich jak: bezrobocie, ubóstwo, bezdomność czy rodziny dysfunkcyjne. Jest to spowodowane głównie wprowadzeniem tzw. gospodarki wolnorynkowej. Nie bez znaczenia jest większy niż przed rokiem 1990 dostęp do informacji na temat problemów społecznych. Istotne jest, że problemy te prawie nigdy nie występują osobno, że są wzajemnie powiązane, np. osoba niepełnosprawna jest często bezrobotna, więc żyje w ubóstwie. Ponadto problemów tych nie da się rozwiązywać szybko, jest to proces długofalowy. Dlatego też w pomocy społecznej niezbędne jest prowadzenie działań zaplanowanych, długofalowych, ujmujących tę problematykę w sposób kompleksowy, jednym słowem – działań opartych na strategii. Działania takie dają realne szanse na wychodzenie podopiecznych z systemu pomocy społecznej, co powinno być głównym celem większości jednostek organizacyjnych.

Obowiązek opracowania i realizacji strategii rozwiązywania problemów społecznych przez gminę wynika z art. 17 ust.1 pkt 1 ustawy o pomocy społecznej. Umieszczenie tego zadania w punkcie 1 wskazuje na jego istotne znaczenie. Można postawić tezę, że zadanie to zawiera w sobie pozostałe zadania gminy, a prawidłowe opracowanie i realizacja strategii jest gwarancją sukcesu w realizacji polityki społecznej danej gminy.

W tym miejscu należy przytoczyć przynajmniej jedną z definicji strategii. Jest to zespół skoordynowanych, dostosowanych do sytuacji oraz otoczenia sposobów osiągnięcia celów przedsiębiorstwa.

Strategia jest realizowana w wyniku procesu zarządzania strategicznego.<sup>1</sup> W literaturze określa się zarządzanie strategiczne jako cykl następujących po sobie czynności: przygotowanie analizy strategicznej, opracowanie planu strategicznego, realizacja tego planu oraz monitoring realizacji planu.

Dla właściwego opracowania programów rozwiązywania problemów społecznych (czyli sposobów osiągnięcia celów) konieczne jest przeprowadzenie diagnozy sytuacji społecznej miasta. Zasadnym jest również przedstawienie krótkiej charakterystyki miasta, przytoczenie najważniejszych aktów prawnych regulujących kwestie związane z polityką społeczną państwa, scharakteryzowanie jednostek działających w sferze pomocy społecznej, a także przeprowadzenie analizy SWOT (jako całościowej metody przeprowadzania analizy strategicznej) obejmującej problematykę pomocy społecznej.

Strategia Rozwiązywania Problemów Społecznych miasta Radzyń Podlaski odnosi się głównie do zadań realizowanych przez samorząd gminy w sferze społecznej, w szczególności do zadań z zakresu pomocy społecznej realizowanych przez Miejski Ośrodek Pomocy Społecznej w Radzynie Podlaskim.

---

<sup>1</sup> Z. Pierścionek, *Strategie rozwoju firmy*, PWN, Warszawa 1996

## CZEŚĆ I

# DIAGNOZA PROBLEMÓW SPOŁECZNYCH MIASTA

## I CHARAKTERYSTYKA MIASTA

### 1.1 Informacje ogólne

Radzyń Podlaski położony jest północnej części województwa lubelskiego, nad rzeką Białką, w odległości 70 km od przejścia granicznego z Białorusią.

Miasto zajmuje powierzchnię 19,29 km<sup>2</sup>. Zamieszkuje w nim 16 622<sup>2</sup> osób. Gęstość zaludnienia - 873 osób/km<sup>2</sup> nie odbiega od średniej dla tego typu miast. Dalekie zewnętrzne powiązania Radzynia Podlaskiego z krajem i zagranicą zapewniają przebiegające przez miasto drogi krajowe:

- nr 19 prowadząca w kierunku północnym do Białegostoku i dalej za granice kraju, do Kowna (Litwa) i Rygi (Łotwa) oraz w kierunku południowym do Lublina i Rzeszowa, a następnie za granicę kraju do Koszyc (Słowacja),
- krajowa nr 63 prowadząca do Siedlec i przejścia granicznego z Białorusią w Sławatyczach.

Radzyń Podlaski oddalony jest od Lublina (siedziby władz wojewódzkich) o 70 km oraz od Białej Podlaskiej (stolicy dawnego województwa bialskopodlaskiego) o 54 km. Okoliczne mniejsze ośrodki miejskie to: Łuków - położony w odległości ok. 24 km, Międzyrzec Podlaski - w odległości ok. 29 km i Parczew - w odległości ok. 30 km. Na północ od miasta w odległości ok. 3 km od północnej jego granicy przebiega linia kolejowa Lublin – Łuków. Miasto jest siedzibą władz powiatowych, a w jego strefie oddziaływania znajduje się obszar obejmujący gminy: Borki, Czemierniki, Kąkolewnica Wschodnia, Komarówka Podlaska, Ulan Majorat i Wohyń.

---

<sup>2</sup> Osoby zameldowane na pobyt stały, stan na dzień 31 lipca 2008 r.

## 1.2. Najważniejsi pracodawcy

Ważnym atutem miasta jest obecność kilku firm produkcyjnych, usługowych i handlowych oraz instytucji państwowych i samorządowych. Główni pracodawcy to:

- Spółdzielcza Mleczarnia „SPOMLEK”,
- Spółdzielnia Zakład Pracy Chronionej „SIMENA”,
- Powszechna Spółdzielnia Spożywców „SPOŁEM”,
- Chłodnia owocowo-warzywna BIMIZ FOOD sp. z o.o.,
- Górnicza Fabryka Narzędzi i Podlaskie Zakłady Zbożowe,
- „LIDER’S-KG” sp. z o.o.,
- „LIDER Artur” sp. z o.o.,
- Lubelskie Zakłady Energetyczne “LUBZEL” S.A. Zakład Energetyczny,
- Zakład Ubezpieczeń Społecznych – Inspektorat,
- Zakład usługowo-produkcyjny „ESPEBE” S.C.,
- Samodzielny Publiczny Zakład Opieki Zdrowotnej,
- Zakłady tekstylno - odzieżowe „EUROTEX”,
- Bank PKO BP .S.A w Radzynie Podlaskim,
- Bank PEKAO S.A. w Radzynie Podlaskim,
- Bank Spółdzielczy w Radzynie Podlaskim,
- Bank Gospodarki Żywnościowej S.A. w Radzynie Podlaskim,
- Państwowe Przedsiębiorstwo Komunikacji Samochodowej.

Ważne znaczenie dla Miasta ma także działalność jednoosobowych spółek komunalnych - Przedsiębiorstwa Usług Komunalnych i Przedsiębiorstwa Energetyki Ciepłej. Ponadto na terenie miasta działają takie instytucje publiczne jak: Zakład Ubezpieczeń Społecznych, Sąd Rejonowy, Prokuratura Rejonowa, Urząd Statystyczny, Archiwum Państwowe, Kasa Rolniczego Ubezpieczenia Społecznego, Urząd Skarbowy oraz instytucje związane z samorządem powiatowym: Komenda Powiatowa Policji, Komenda Powiatowa Straży



Pożarnej, Powiatowa Stacja Sanitarno-Epidemiologiczna, Powiatowy Urząd Pracy, Poradnia Psychologiczno-Pedagogiczna, szkoły ponadgimnazjalne, Powiatowe Centrum Pomocy Rodzinie, placówka opiekuńczo-wychowawcza „Mój Dom”, Specjalny Ośrodek Szkolno-Wychowawczy.

### **1.3 Działalność gospodarcza**

Z danych statystycznych GUS wynika, że w Radzynie Podlaskim na koniec 2004 r. w systemie REGON zarejestrowanych było 1284 podmioty gospodarki narodowej (w stosunku do 2000 r. nastąpił wzrost o 41). W roku 2007 zarejestrowanych było 1363 (wzrost o 115 w stosunku do roku 2004) w tym 39 spółek i 16 spółdzielni.

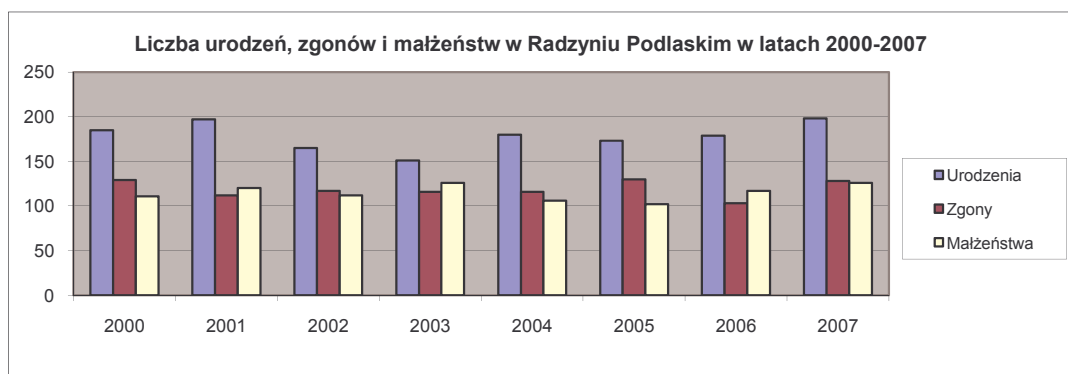
Podział tych podmiotów według sektorów własności przedstawia się następująco:

- sektor publiczny – 57,
- sektor prywatny – 1 306.

Na koniec 2005 roku zgodnie z ewidencją działalności gospodarczej prowadzoną przez Burmistrza Miasta działalność prowadziło 1 075 przedsiębiorców (osób fizycznych i spółek cywilnych). Na koniec 2007 było to już 1196 przedsiębiorców. Z danych wynika, że liczba podmiotów gospodarczych z roku na rok stopniowo wzrasta, mimo ciągle wysokich kosztów pracy i ubezpieczeń społecznych, a także małej liczby instytucji otoczenia biznesu służących pomocą szkoleniową i doradcą.

### **1.4 Demografia**

Dane statystyczne w zakresie urodzeń, zgonów i zawartych małżeństw w latach 2000 – 2006 w mieście Radzynie Podlaski przedstawia wykres:



Źródło: Dane Wydziału Spraw Obywatelskich UM w Radzynie Podlaskim

Wykaz stałych mieszkańców Miasta w podziale na wiek i płeć przedstawia poniższa tabela:

Stan na dzień	Wiek						Ogółem		
	0-18		19-65	19-60	pow. 65	pow. 60			
	płeć		płeć	płeć	płeć	płeć	płeć		
	M	K	M	K	M	K	M	K	M+K
31.12.2000r.	2539	2422	5248	5357	444	1120	8231	8899	17130
31.12.2001r.	2402	2287	5349	5440	457	1153	8207	8880	17087
31.12.2002r.	2304	2196	5425	5527	479	1162	8208	8885	17093
31.12.2003r.	2167	2088	5492	5541	500	1178	8159	8807	16966
31.12.2004r.	2049	1957	5566	5620	541	1202	8156	8779	16935
31.12.2005r.	1982	1905	5563	5583	566	1214	8111	8702	16813
31.12.2006r.	1904	1828	5558	5620	573	1225	8035	8673	16708
31.08.2008r.	1747	1609	5630	5597	592	1327	7969	8616	16585

Źródło: Dane Wydziału Spraw Obywatelskich Urzędu Miasta w Radzynie Podlaskim

Z danych zawartych w powyższych zestawieniach wynika, że w latach 2000-2008 zaszły istotne zmiany w strukturze ludności Radzyna Podlaskiego według przedziału wiekowego i produkcyjnego mieszkańców w postaci:

- znacznego spadku udziału ludności w wieku przedprodukcyjnym, czyli dzieci i młodzieży, w ogólnej populacji miasta,

- znacznego wzrostu udziału mężczyzn w wieku produkcyjnym, czyli populacji w wieku 19-65 lat,
- także wzrostu udziału kobiet w wieku produkcyjnym 19-60 lat, z wyjątkiem roku 2005, w którym nieznacznie spada,
- znacznego wzrostu udziału ludności w wieku poprodukcyjnym.

Biorąc pod uwagę strukturę ludności miasta według ekonomicznych grup wieku w latach 2000 – 2008 oraz dysponując danymi własnymi Urzędu Miasta w zakresie dokładnej statystyki liczby mieszkańców każdego rocznika od urodzonych w 2005 r., aż do urodzonych w 1908 r. (najstarszy rocznik) i danymi statystycznymi w zakresie urodzeń i zgonów, przyjmując określone założenia, dokonano pewnych analiz i szacunków i opracowano prognozy na lata 2010 i 2015.<sup>3</sup> Prognozy te wykazano w poniższej tabeli.

Stan na dzień	Wiek						Ogółem		
	0-18		19-65	19-60	pow. 65	pow. 60			
	płeć		płeć	płeć	płeć	płeć	płeć		
	M	K	M	K	M	K	M	K	M+K
31.12.2010r.	1633	1569	6137	5656	585	1375	8355	8600	16955
31.12.2015r.	1550	1489	6110	5439	696	1636	8356	8564	16920

Z zestawień statystycznych i prognoz wynikają następujące wnioski:

- liczba mieszkańców w wieku przedprodukcyjnym zmniejszy się w 2010 r. w stosunku do 2005 r. o 17,6% (685osób) i w 2015 r. w stosunku do 2010 r. o dalsze 5,1% (163 osoby),
- liczba mieszkańców w wieku produkcyjnym zwiększy się w 2010 r. w stosunku do 2005 r. o 5,4% (647 osób), a następnie w 2015 r. zmniejszy się w stosunku do 2010 r. o 3,1% (244 osoby),
- liczba mieszkańców w wieku poprodukcyjnym zwiększy się w 2010 r. w stosunku do 2005 r. o 10,1% (180 osób) i w 2015 r. w stosunku do 2010 r. o dalsze 19,0% (372 osoby).

<sup>3</sup> Prognozy zostały opracowane przez Wydział Rozwoju Gospodarczego Urzędu Miasta w Radzynie Podlaskim.

Przedstawione wyżej dane demograficzne Radzyna Podlaskiego stanowią istotne uwarunkowania dla kierunków i priorytetów polityki społecznej miasta. Będzie ona uwarunkowana następującymi okolicznościami:

- spadkiem zapotrzebowania na usługi edukacyjne w zakresie wychowania przedszkolnego, szkoły podstawowej i gimnazjum,
- wzrostem zapotrzebowania na usługi edukacyjne w zakresie szkolnictwa ponadgimnazjalnego i wyższego,
- kreowaniem nowych miejsc pracy dla wzrastającej populacji ludności w wieku produkcyjnym, zwłaszcza do 2015 roku,
- dostosowaniem zapotrzebowania na usługi służby zdrowia i pomocy społecznej do wzrastających potrzeb wynikających z procesów starzenia się ludności miasta,
- koniecznością zwiększenia rozmiarów budownictwa mieszkaniowego w związku z wchodzeniem w wiek produkcyjny większej liczby mieszkańców miasta.

## **1.5 Kultura i sport**

Zadania samorządu miejskiego w zakresie prowadzenia działalności kulturalnej realizuje Radzyński Ośrodek Kultury i Rekreacji. W ramach ośrodka działają m.in.: kino „Oranżeria”, liczne zespoły wokalne i instrumentalne, w tym Miejska Orkiestra Dęta, teatr dziecięcy, teatr „Warsztaty Ekspresji Twórczej”, sekcja plastyczna, galeria „Oranżeria”, Radzyńska Izba Regionalna, magazyn „Grot”, kluby seniora, uniwersytet III-go wieku. Ponadto ośrodek prowadzi działalność rekreacyjną organizując szereg imprez adresowanych głównie do dzieci i młodzieży.

W mieście funkcjonuje również: Państwowa Szkoła Muzyczna I stopnia i Miejska Biblioteka Publiczna. Ponadto należy podkreślić aktywną działalność Radzyńskiego Towarzystwa Muzycznego, Radzyńskiego Towarzystwa Regionalnego, Radzyńskiego Klubu Fotograficznego „Klatka”, Stowarzyszenia Inicjatyw Lokalnych i Stowarzyszenia Stuk - Puk . Na terenie miasta działa klub sportowy LKS „Orlęta – Spomlek”, posiadający sekcje piłki nożnej (III liga) oraz odnosząca wiele sukcesów, również na arenie

międzynarodowej Radzyńska Akademia Taekwon-do. Na uwagę zasługują także aktywne uczniowskie kluby sportowe: UKS „Alfa”, UKS „Niedźwiadek”, UKS „Atlas”, UKS „Sokół”, UKS „Start” i MUKS „Orion”.

## **1.6 Oświata i wychowanie**

Sieć placówek oświatowych na terenie miasta tworzą: Przedszkole Miejskie z dwoma filiami, 2 szkoły podstawowe, 2 gimnazja, I Liceum Ogólnokształcące oraz Zespół Szkół Ponadgimnazjalnych w skład którego wchodzi: II Liceum Ogólnokształcące, technikum, technikum uzupełniające, liceum ekonomiczne, liceum profilowane, zasadnicza szkoła zawodowa oraz formy kształcenia dla dorosłych: liceum ogólnokształcące, technikum zawodowe i zasadnicza szkoła zawodowa. Ponadto w mieście funkcjonuje Specjalny Ośrodek Szkolno – Wychowawczy, Państwowa Szkoła Muzyczna I stopnia im. Karola Lipińskiego, Ośrodek Szkolenia Ochotniczych Hufców Pracy, a także Poradnia Psychologiczno – Pedagogiczna.

## **1.7 Ochrona zdrowia**

Na terenie miasta Radzyń Podlaski zlokalizowane są następujące placówki służby zdrowia: Samodzielny Publiczny Zakład Opieki Zdrowotnej „Niepubliczny Zakład Opieki Zdrowotnej „TERAPIA” sp. z o.o., Niepubliczny Zakład Opieki Zdrowotnej „KURACJA” sp. z o.o., Niepubliczne Zakłady Opieki Zdrowotnej - Praktyki Lekarza Rodzinnego, indywidualna praktyka pielęgnarska, Niepubliczny Zakład Opieki Zdrowotnej Praktyka Pielęgniarek Środowiskowych „FIDES”, Powiatowa Stacja Sanitarno – Epidemiologiczna, Wojewódzka Stacja Pogotowia Ratunkowego i Transportu Sanitarnego. W strukturach organizacyjnych Samodzielnego Publicznego Zakładu Opieki Zdrowotnej prowadzi działalność przychodnia rejonowa oraz szpital powiatowy.

## II PODSTAWOWE AKTY PRAWNE REGULUJĄCE PROBLEMATYKĘ POMOCY SPOŁECZNEJ

- Konstytucja Rzeczypospolitej Polskiej z 2 kwietnia 1997 r.<sup>4</sup>

Ustawa zasadnicza zawiera szereg zapisów dotyczących polityki społecznej i wywodzi wolności i prawa człowieka od godności ludzkiej, która jest nienaruszalna, a jej poszanowanie i ochrona jest obowiązkiem władz publicznych (art. 30). W szczególności ustawodawca stwierdza, że:

- obywatel pozostający bez pracy nie z własnej woli i nie mający innych środków utrzymania ma prawo do zabezpieczenia społecznego, którego zakres i formy określa ustawa (art. 67 ust. 2),
- osobom niepełnosprawnym władze publiczne udzielają, zgodnie z ustawą, pomocy w zabezpieczaniu egzystencji, przysposobieniu do pracy oraz komunikacji społecznej (art.69),
- organy i instytucje państwowe kierują się dobrem rodziny; rodziny znajdujące się w trudnej sytuacji materialnej i społecznej, zwłaszcza wielodzietne i niepełne, mają prawo do szczególnej pomocy ze strony władz publicznych, matka przed i po urodzeniu dziecka ma prawo do szczególnej pomocy władz publicznych (art. 71),
- Rzeczpospolita Polska zapewnia ochronę praw dziecka, każdy ma prawo żądać od organów władzy publicznej ochrony dziecka przed przemocą, okrucieństwem, wyzyskiem i demoralizacją; dziecko pozbawione opieki rodzicielskiej ma prawo do opieki i pomocy władz publicznych (art. 72),
- władze publiczne prowadzą politykę sprzyjającą zaspokojeniu potrzeb mieszkaniowych obywateli, w szczególności przeciwdziałają bezdomności, wspierają rozwój budownictwa socjalnego oraz popierają działania obywateli zmierzające do uzyskania własnego mieszkania (art. 75 ust.1).

---

<sup>4</sup> Dz.U. Nr 78, poz. 483.

- Ustawa z dnia 12 marca 2004 r. o pomocy społecznej<sup>5</sup>

Jest to jeden z najbardziej istotnych aktów prawnych dotyczących rozwiązywania problemów społecznych, określający zadania w zakresie pomocy społecznej, a więc instrumenty i działania, za pomocą których należy przeciwdziałać i rozwiązywać problemy społeczne, rodzaje świadczeń z pomocy społecznej oraz zasady i tryb ich udzielania, organizację pomocy społecznej oraz zasady i tryb postępowania kontrolnego w zakresie pomocy społecznej. Zgodnie z definicją zawartą w art. 2 ust. 1 „pomoc społeczna jest instytucją polityki społecznej państwa, mającą na celu umożliwienie osobom i rodzinom przezwyciężanie trudnych sytuacji życiowych, których nie są one w stanie pokonać, wykorzystując własne uprawnienia, zasoby i możliwości”. Przepis ten zawiera niezwykle istotną zasadę subsydiarności - organy i instytucje pomocy społecznej wkraczają dopiero wówczas gdy podopieczni nie potrafią samodzielnie rozwiązywać stojących przed nimi problemów. Powody udzielania świadczeń wymienione są w art. 7 ustawy należy również traktować jako wyliczenie problemów społecznych będących przedmiotem diagnozy sytuacji społecznej miasta. Są to: ubóstwo, sieroctwo, bezdomność, bezrobocie, niepełnosprawność, długotrwała lub ciężka choroba, przemoc w rodzinie, potrzeby ochrony macierzyństwa lub wielodzietności, bezradność w sprawach opiekuńczo-wychowawczych i prowadzenia gospodarstwa domowego, zwłaszcza w rodzinach niepełnych lub wielodzietnych, brak umiejętności w przystosowaniu do życia młodzieży opuszczającej placówki opiekuńczo-wychowawcze, trudności w integracji osób, które otrzymały status uchodźcy, trudności w przystosowaniu do życia po zwolnieniu z zakładu karnego, alkoholizm lub narkomania, zdarzenie losowe i sytuacja kryzysowa, klęska żywiołowa lub ekologiczna. Ustawowy zwrot „w szczególności” wskazuje, że katalog wymienionych problemów nie jest zamknięty.

---

<sup>5</sup> Dz.U. Nr 64, poz. 593 z późn. zm.

- Ustawa z dnia 28 listopada 2003 r. o świadczeniach rodzinnych<sup>6</sup>

Ustawa określa warunki nabywania prawa do świadczeń rodzinnych, zasady ich ustalania, przyznawania i wypłacania. Świadczenia rodzinne obejmują zasiłek rodzinny oraz dodatki do zasiłku rodzinnego, świadczenia opiekuńcze (zasiłek pielęgnacyjny i świadczenie pielęgnacyjne), zapomogę wypłacaną przez gminy na podstawie art. 22a, jednorazową zapomogę z tytułu urodzenia się dziecka (tzw. becikowe). Dodatki do zasiłku rodzinnego przysługują z tytułu: urodzenia dziecka, opieki nad dzieckiem w okresie korzystania z urlopu wychowawczego, samotnego wychowywania dziecka, wychowywania dziecka w rodzinie wielodzietnej, kształcenia i rehabilitacji dziecka niepełnosprawnego, rozpoczęcia roku szkolnego, podjęcia przez dziecko nauki poza miejscem zamieszkania.

- Ustawa z 7 września 2007 r. o pomocy osobom uprawnionym do alimentów<sup>7</sup>

Ustawa określa działania podejmowane wobec dłużników alimentacyjnych, zasady pomocy państwa osobom uprawnionym do alimentów, warunki nabywania prawa do świadczeń z funduszu alimentacyjnego, zasady i tryb przyznawania tych świadczeń oraz zasady finansowania świadczeń z funduszu alimentacyjnego.

- Ustawa z 21 czerwca 2001 r. o dodatkach mieszkaniowych<sup>8</sup>

Ustawa reguluje zasady i tryb przyznawania, ustalania wysokości i wypłacania dodatków mieszkaniowych, czyli pomocy pieniężnej, której wysokość stanowi różnicę pomiędzy wysokością wydatków na lokal, a określonym procentem dochodu gospodarstwa domowego.

---

<sup>6</sup> Dz.U. Nr 228, poz. 2255 z późn. zm.

<sup>7</sup> Dz.U. Nr 192, poz. 1378 z późn. zm.

<sup>8</sup> Dz.U. Nr 71, poz. 734 z późn. zm.



- Ustawa z 29 grudnia 2005 r. o ustanowieniu programu wieloletniego „Pomoc państwa w zakresie dożywiania”<sup>9</sup>

Ustawa tworzy program rządowy, którego celem jest wsparcie gmin realizujących dożywianie, poprawa stanu zdrowia poprzez ograniczanie zjawiska niedożywienia, upowszechnienie zdrowego stylu żywienia, poprawa poziomu życia osób o niskich dochodach i rozwój bazy żywieniowej w gminach. Program powstał przede wszystkim w celu wspierania dzieci i młodzieży.

- Ustawa z dnia 26 października 1982 r. o wychowaniu w trzeźwości i przeciwdziałaniu alkoholizmowi<sup>10</sup>

Przeciwdziałanie i zwalczanie istotnego problemu społecznego jakim jest alkoholizm to zadanie własne gminy, które realizuje się poprzez profilaktykę oraz pracę z osobami nadużywającymi i uzależnionymi od alkoholu.

- Ustawa z dnia 19 sierpnia 1994 o ochronie zdrowia psychicznego<sup>11</sup>

Ochrona zdrowia psychicznego polega w szczególności na promocji zdrowia psychicznego i zapobieganiu zaburzeniom psychicznym, zapewnieniu osobom chorym opieki zdrowotnej oraz innych form pomocy niezbędnych do życia w środowisku rodzinnym i społecznym, a także kształtowaniu wobec osób z zaburzeniami psychicznymi właściwych postaw społecznych.

- Ustawa z 20 kwietnia 2004 r. z promocji zatrudnienia i instytucjach rynku pracy<sup>12</sup>

Ustawa reguluje zadania państwa w zakresie promocji zatrudnienia, łagodzenia skutków bezrobocia oraz aktywizacji zawodowej. Instytucje rynku pracy podejmują działania w celu: pełnego i produktywnego zatrudnienia, rozwoju zasobów ludzkich, osiągnięcia wysokiej jakości pracy oraz wzmocnienia integracji i solidarności społecznej.

<sup>9</sup> Dz.U. Nr 267, poz. 2259 z późn. zm.

<sup>10</sup> Dz.U. z 2002 r., nr 147, poz. 1231 z późn. zm.

<sup>11</sup> Dz.U. Nr 111, poz. 535 z późn. zm.

<sup>12</sup> Dz.U. Nr 99, poz. 1001 z późn. zm.

- Ustawa z dnia 13 czerwca 2003 r. o zatrudnieniu socjalnym<sup>13</sup>

Zatrudnienie socjalne obejmować może osoby z grup szczególnego ryzyka, podlegające wykluczeniu społecznemu, takie jak: bezdomni, alkoholicy, narkomani, chorzy psychicznie, długotrwale bezrobotni, zwalniani z zakładów karnych, uchodźcy. Osobom tym ustawa oferuje zatrudnienie u przedsiębiorców, w tzw. Centrach Integracji Społecznej oraz w formie spółdzielni.

- Ustawa z dnia 29 lipca 2005 r. o przeciwdziałaniu przemocy w rodzinie<sup>14</sup>

Ustawa określa zadania w zakresie przeciwdziałania przemocy w rodzinie, zasady postępowania wobec osób dotkniętych przemocą w rodzinie oraz zasady postępowania wobec osób stosujących przemoc w rodzinie.

---

<sup>13</sup> Dz.U. Nr 122, poz. 1143 z późn. zm.

<sup>14</sup> Dz.U. Nr 180, poz. 1493 z późn. zm.

### III PODMIOTY DZIAŁAJĄCE W SFERZE POMOCY SPOŁECZNEJ

#### 3.1 Podmioty prowadzone przez gminę miejską

- Miejski Ośrodek Pomocy Społecznej w Radzynie Podlaskim

Zgodnie z art. 110 ustawy o pomocy społecznej MOPS wykonuje zadania pomocy społecznej w gminie miejskiej Radzyń Podlaski oraz zadania zlecone z zakresu administracji rządowej. Ośrodek zatrudnia 8 pracowników socjalnych; na jednego pracownika przypada więc ok. 2100 mieszkańców Radzyna Podlaskiego, co odbiega od wymogu ustawowego (art. 110 ust. 11 ustawy) i utrudnia właściwe prowadzenie pracy socjalnej w środowisku. MOPS prowadzi noclegownię oraz trzy przyszkolne świetlice środowiskowe dla dzieci z rodzin dysfunkcyjnych, zatrudnia również pięć opiekunek świadczących usługi opiekuńcze w miejscu zamieszkania podopiecznych. Ośrodek wykonuje również zadania nie związane bezpośrednio z pomocą społeczną, takie jak: wypłata świadczeń rodzinnych, postępowanie wobec dłużników alimentacyjnych i wypłata świadczeń z funduszu alimentacyjnego, wypłata dodatków mieszkaniowych. Świetlice działają na podstawie Regulaminu oraz Programu Zajęć Świetlicy Socjoterapeutycznej. Opiekunami świetlic są osoby z przygotowaniem pedagogicznym z którymi współpracują wolontariusze. Głównym zadaniem świetlic jest poszukiwanie form oddziaływania na dzieci i młodzież, które umożliwią prawidłowy rozwój ich osobowości, a także ułatwią im rozpoznanie pojawiających się problemów poprzez uczenie podejmowania samodzielnych decyzji i dokonywania wyborów życiowych. Socjoterapia polega na celowym stworzeniu dzieciom i młodzieży warunków do właściwej socjalizacji oraz zmiany sądów o rzeczywistości, sposobów reagowania i zachowania.

Noclegownia funkcjonuje przez cały rok, posiada 13 miejsc z możliwością zwiększenia ich liczby w okresie zimowym. Placówka zapewnia podstawowe warunki niezbędne do normalnego funkcjonowania. W placówce brak jest bezpośredniego nadzoru nad podopiecznymi oraz terapii, która prowadziłaby do wyjścia z bezdomności.

- **Dzienny Środowiskowy Dom Samopomocy**

DŚDS jest ośrodkiem wsparcia, którego podstawowym celem jest zaspokajanie niezbędnych potrzeb życiowych, opieka i terapia osób niepełnosprawnych z zaburzeniami psychicznymi (upośledzenia umysłowe, choroba psychiczna, uzależnienia i współuzależnienia). W DŚDS organizowana jest terapia zajęciowa: stolarska, plastyczna, krawiecka, świetlicowa, gospodarstwa domowego, ruchowa i komputerowa. Podopieczni korzystają z usług psychologa oraz niezbędnej opieki zdrowotnej. Problemem jest niechęć wielu osób z zaburzeniami psychicznymi (lub ich przedstawicieli) do korzystania z usług DŚDS. Wynika to głównie z lęku przed stygmatyzacją i brakiem świadomości odnośnie korzyści wynikających z terapii. Ośrodek dysponuje 45 miejscami dla niepełnosprawnych.

- **Punkt Informacyjno – Konsultacyjny ds. Przeciwdziałania Alkoholizmowi i Przemocy w Rodzinie**

Punkt jest placówką prowadzoną przez miasto i gminę wiejską Radzyń Podlaski na podstawie porozumienia. Zadaniem Punktu jest pomoc osobom współuzależnionym i ofiarom przemocy domowej poprzez: wstępną diagnozę, udzielenie wsparcia i informacji, pomoc w opracowaniu planu działania, pomoc prawną i psychologiczną, zajęcia terapeutyczne w ramach grupy wsparcia. Klientami Punktu są najczęściej kobiety doświadczające negatywnych skutków życia z osobą nadużywającą bądź uzależnioną od alkoholu, a zwłaszcza przemocy fizycznej, psychicznej, ekonomicznej oraz seksualnej. Punkt uczestniczy również w programach ogólnopolskich skierowanych na pomoc dzieciom krzywdzonym, organizuje szkolenia dotyczące profilaktyki narkotykowej oraz prowadzi dystrybucję żywności.

- **Miejska Komisja Rozwiązywania Problemów Alkoholowych**

Komisja działa na podstawie ustawy o wychowaniu w trzeźwości i przeciwdziałaniu alkoholizmowi. Głównym zadaniem komisji jest realizacja Miejskiego Programu Rozwiązywania Problemów Alkoholowych, a w szczególności podejmowanie działań

w zakresie profilaktyki wśród dzieci, młodzieży i osób dorosłych, rozwiązywanie problemów osób uzależnionych, współuzależnionych, przeciwdziałanie przemocy w rodzinie oraz kontrolowanie prawidłowości stosowania zasad sprzedaży napojów alkoholowych. Istotnym zadaniem jest podejmowanie czynności zmierzających do zastosowania wobec osoby uzależnionej obowiązku leczenia w zakładzie leczenia odwykowego.

### 3.2. Organizacje pozarządowe

- Stowarzyszenia „Stop” i Grupa AA „Orion”
- Stowarzyszenie „Iskierka” i Grupa AA i Al-Anon „Rezonans”

Stowarzyszenia „Stop” i „Iskierka” oraz działające przy nich grupy wsparcia to organizacje skierowane na pomoc osobom uzależnionym od alkoholu oraz współuzależnionym (Al-Anon).

Warunkiem uczestnictwa w grupach wsparcia jest chęć zerwania z nałogiem, natomiast członkostwo w stowarzyszeniu wiąże się już z koniecznością posiadania określonego okresu abstynencji. Stowarzyszenia są finansowane z dotacji Urzędu Miasta.

- Stowarzyszenie „Carpe Diem”

Organizacja działa na rzecz osób niepełnosprawnych psychicznie: upośledzonych umysłowo i chorych psychicznie. Główny cel to ochrona praw, godności i interesów tych osób oraz aktywizacja zawodowa i społeczna. Stowarzyszenie prowadzi dystrybucję żywności, organizuje imprezy okolicznościowe.

- Polski Związek Niewidomych Koło w Radzynie Podlaskim

Stowarzyszenie działa na rzecz osób niewidomych i słabo widzących. Główne zadania to rehabilitacja osób niewidomych i ociemniałych, reprezentacja tych osób wobec władz i innych stowarzyszeń, edukacja, działalność wydawnicza i informacyjna oraz opieka prawna.

- Polski Związek Emerytów i Rencistów i Inwalidów Zarząd w Radzynie Podlaskim  
Działalność w zakresie zabezpieczenia społecznego, integracji i aktywizacji społecznej, na rzecz praw i wolności człowieka i obywatela, w zakresie nauki, kultury, edukacji i wychowania, a także na rzecz bezpieczeństwa publicznego.
- Polski Czerwony Krzyż Zarząd Rejonowy w Radzynie Podlaskim  
Działania stowarzyszenia skierowane są głównie do osób najbardziej potrzebujących, skrzywdzonych. Zadania to m.in. opieka i pomoc socjalna, szkolenia w zakresie aktywizacji zawodowej, promocja honorowego krwiodawstwa, promocja właściwych zachowań zdrowotnych i ekologicznych, działalność edukacyjna

Istotnym problemem jest mała liczba aktywnych organizacji pozarządowych działających w dziedzinie pomocy społecznej. Konieczne jest wspieranie (pomoc finansowa, lokal itp.) tych organizacji.

### **3.3 Pozostałe podmioty**

Na terenie Radzyna Podlaskiego funkcjonują również jednostki realizujące zadania pomocy społecznej, prowadzone przez samorząd powiatowy. Są to: Powiatowe Centrum Pomocy Rodzinie, placówka opiekuńczo – wychowawcza „Mój Dom”, Oddział Terapii Uzależnień z Poradnią Leczenia Uzależnień przy Samodzielnym Publicznym Zakładzie Opieki Zdrowotnej. Charakter niniejszego dokumentu nie pozwala na szersze omówienie tych jednostek.

#### IV ANALIZA SWOT W SFERZE SPOŁECZNEJ

<b>MOCNE STRONY</b>	<b>SŁABE STRONY</b>
<ol style="list-style-type: none"><li>1. Dobre rozpoznanie potrzeb społecznych.</li><li>2. Inwestycje w dziedzinie infrastruktury sportowo-rekreacyjnej.</li><li>3. Doświadczona kadra pracowników służb społecznych.</li><li>4. Dobrze rozwinięta działalność organizacji anonimowych alkoholików.</li><li>5. Dobrze zorganizowane i uposażone instytucje działające w sferze bezpieczeństwa publicznego.</li><li>6. Walory turystyczne miasta (m.in. zespół pałacowo-parkowy) stanowiące bazę do rozwoju turystyki i rekreacji.</li><li>7. Funkcjonowanie na terenie miasta 7 średnich przedsiębiorstw produkcyjnych.</li><li>8. Możliwości w zakresie szkolenia kadr dzięki wykorzystaniu środków PO KL.</li></ol>	<ol style="list-style-type: none"><li>1. Niskie dochody ludności.</li><li>2. Ubóstwo części mieszkańców miasta.</li><li>3. Dysproporcje wśród mieszkańców miasta pod względem statusu materialnego i zawodowego.</li><li>4. Niewystarczające fundusze na pokrycie potrzeb inwestycyjnych miasta.</li><li>5. Kryzys rodziny oraz brak systemowych i zintegrowanych rozwiązań w zakresie opieki nad dzieckiem i rodziną.</li><li>6. Mała liczba organizacji pozarządowych działających w sferze społecznej i otoczeniu biznesu.</li><li>7. Duża liczba rodzin utrzymujących się ze świadczeń socjalnych.</li><li>8. Mała aktywność klientów pomocy społecznej w zakresie poprawy sytuacji życiowej.</li><li>9. Brak doświadczenia i umiejętności w zakresie pozyskiwania funduszy unijnych na finansowanie tzw. „miękkich” projektów.</li></ol>

<b>SZANSE</b>	<b>ZAGROŻENIA</b>
<ol style="list-style-type: none"><li>1. Napływ nowych inwestorów.</li><li>2. Działalność władz samorządowych w kierunku tworzenia nowych i rozbudowy istniejących zakładów pracy oraz instytucji .</li><li>3. Działalność władz samorządowych w zakresie poprawy warunków prowadzenia działalności gospodarczej.</li><li>4. Dostęp do funduszy unijnych na realizację programów pomocy oraz szkolenie kadr.</li><li>5. Stosowanie pracy socjalnej i kontraktu socjalnego przez wykwalifikowanych pracowników socjalnych.</li><li>6. Wzrost aktywności społecznej i gospodarczej mieszkańców.</li><li>7. Wykorzystanie zespołu pałacowo-parkowego w sferze kultury, turystyki i rekreacji.</li><li>8. Wzrost poziomu wykształcenia społeczeństwa.</li></ol>	<ol style="list-style-type: none"><li>1. Zmniejszanie się liczby mieszkańców miasta.</li><li>2. Zwiększenie liczby klientów pomocy społecznej.</li><li>3. Zwiększanie się liczby osób utrzymujących się wyłącznie z pomocy społecznej i świadczeń rodzinnych.</li><li>4. Marginalizacja i wykluczenie społeczne osób z grup szczególnego ryzyka.</li><li>5. Narastanie problemów społecznych: uzależnienia, przemoc domowa, rozpad rodziny, bezdomność.</li><li>6. Tzw. dziedziczenie biedy w rodzinach klientów pomocy społecznej.</li><li>7. Wzrost przestępczości nieletnich.</li><li>8. Likwidacja niektórych pracodawców.</li></ol>



## V OPIS GŁÓWNYCH PROBLEMÓW SPOŁECZNYCH WYSTĘPUJĄCYCH NA TERENIE MIASTA

### 5.1 Ubóstwo

W literaturze funkcjonuje wiele definicji ubóstwa. W polskim systemie pomocy społecznej najbardziej istotne jest tzw. ubóstwo ustawowe, od którego istnienia ustawodawca uzależnił wypłatę świadczeń pieniężnych z pomocy społecznej. Przyjmuje się, że uprawnionymi do wypłaty są rodziny w których miesięczny dochód na osobę nie przekracza kwoty 351 zł; w przypadku osoby samotnie gospodarującej jest to kwota 477 zł. Często możemy spotkać się również z pojęciem „minimum egzystencji”, które definiuje się jako koszyk dóbr, potrzeb człowieka, których zaspokojenie nie może być odłożone w czasie, a konsumpcja niższa od tego poziomu prowadzi do biologicznego wyniszczenia i zagrożenia życia.<sup>15</sup> W roku 2004 wartość dóbr dla najbardziej typowej, czteroosobowej rodziny (małżeństwo z dwojgiem dzieci) wyniósł 1210,10 zł na miesiąc.<sup>16</sup> Według danych GUS poniżej tej granicy żyło w Polsce w 2004 r. 11,8 % ludności. Innym ważnym pojęciem jest „minimum socjalne” określane jako granica wydatków gospodarstwa domowego mierząca minimalnie godziwy poziom życia<sup>17</sup>. Chodzi tu nie tylko o podtrzymanie życia, ale również o wychowanie dzieci i podtrzymanie minimum więzi społecznych (np. uczestnictwo w kulturze). W roku 2004 w przypadku czteroosobowej rodziny wartość koszyka dóbr dla minimum socjalnego wyniosła 2 416,60 zł; poniżej tego poziomu żyło w Polsce ok. 59 % ludności.<sup>18</sup>

W roku 2007 z pomocy MOPS skorzystało 512 rodzin spełniających przesłanki ustawowe zaliczające do rodzin ubogich, w których żyje 1857 osób. Stanowi to ponad 11 % mieszkańców Radzyna Podlaskiego.

---

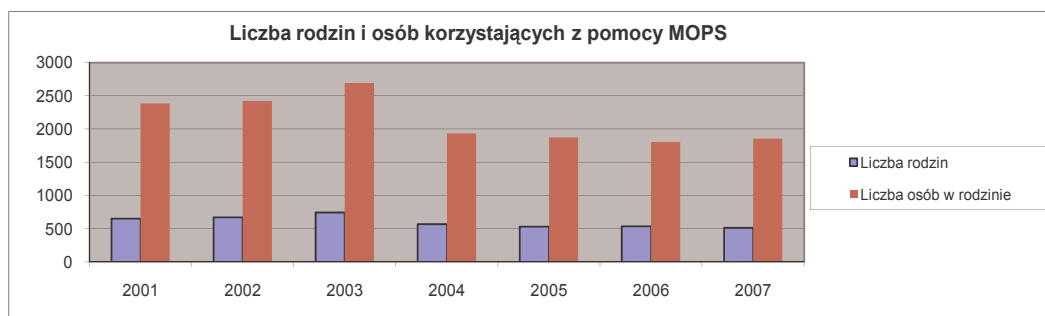
<sup>15</sup> L. Deniszczyk, B. Sajkiewicz, *Kategoria minimum egzystencji*, w: S. Golinowska, *Polska bieda II. Kryteria. Ocena. Przeciwdziałanie*, IPiSS, Warszawa 1997.

<sup>16</sup> *Obliczenia Instytutu Pracy i Spraw Socjalnych*.

<sup>17</sup> Piotr Kurowski, *Koszyki minimum socjalnego i minimum egzystencji – dotychczasowe podejście*, IPiSS, Warszawa 2002.

<sup>18</sup> Dane IPiSS i GUS.

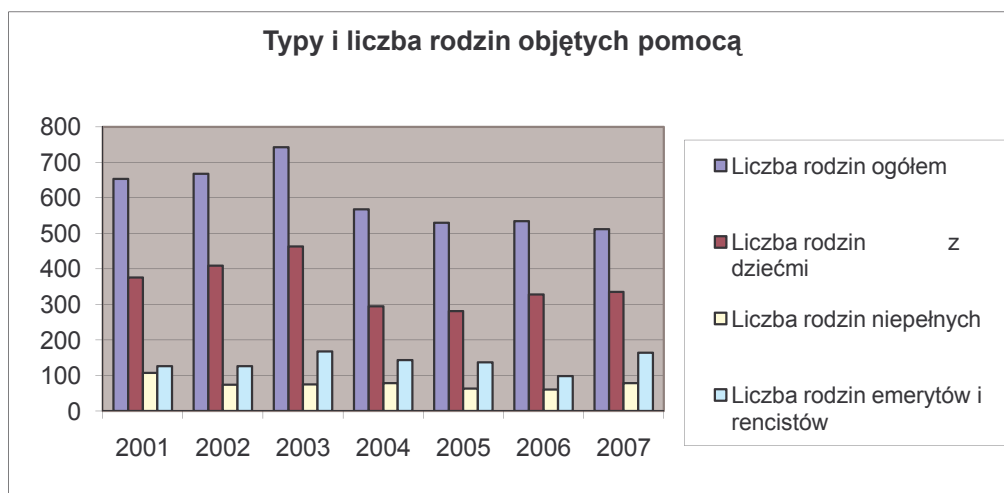
Przyczyny tak dużej liczby ubogich w Radzynie Podlaskim rodzin są analogiczne jak w przypadku innych miejscowości. Przede wszystkim problemem są niskie kwalifikacje osób bezrobotnych, małe umiejętności w zakresie poszukiwania pracy, a także brak chęci podjęcia pracy czemu sprzyja stosunkowo duża liczba i wysokość świadczeń socjalnych. Ponadto z informacji uzyskanych w PUP wynika, że bezrobotni wykazują małe zainteresowanie podjęciem pracy, która nie spełnia wszystkich oczekiwań bezrobotnego. Istnieje również niechęć do uczestnictwa w szkoleniach czy przemieszczaniu się w celu podjęcia zatrudnienia. Duże zadania stoją więc zarówno przed przedstawicielami władz w kwestii tworzenia korzystnych warunków dla inwestorów i małych i średnich przedsiębiorców, jak i przed jednostkami organizacyjnymi pomocy społecznej (praca socjalna) i służbami zatrudnienia (aktywizacja zawodowa). Ogromne znaczenie ma również tworzenie programów finansowanych ze środków UE.



Źródło: Dane MOPS w Radzynie Podlaskim

Większa liczba osób korzystających z pomocy MOPS w roku 2007 w stosunku do roku 2006 wynika ze znacznego zwiększenia środków finansowych przeznaczonych na program wieloletni „Pomoc państwa w zakresie dożywiania”. Wsparcie oferowane w ramach tego programu może być kierowane do rodzin, których dochody nie przekraczają kwoty 526,50 zł na osobę w rodzinie.

Warto przyrzeć się również podziałowi rodzin ze względu na ich typ.



Źródło: Dane MOPS w Radzynie Podlaskim

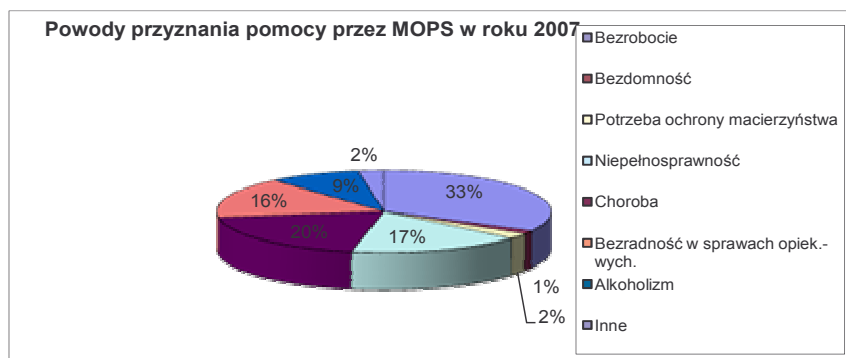
Rodzina w rozumieniu ustawy o pomocy społecznej to osoby pozostające w faktycznym związku, wspólnie zamieszkujące i gospodarujące. Bardzo często są to rodziny konkubenckie, krótkotrwałe, często wielodzietne i pozbawione stabilnych dochodów. Jak wynika z powyższego wykresu w mieście funkcjonuje stosunkowo duża liczba rodzin niepełnych, w których ciężar prowadzenia gospodarstwa domowego spoczywa na jednej osobie. Jeszcze większa jest liczba rodzin, w których głównym źródłem dochodu jest emerytura lub renta.

## 5.2 Bezrobocie

Ustawa o promocji zatrudnienia i instytucjach rynku pracy określa bezrobotnego jako osobę w wieku produkcyjnym (od 18 roku życia do 60 roku życia w przypadku kobiet i 65 w przypadku mężczyzn) niezatrudnioną i nie wykonującą innej pracy zarobkowej oraz zarejestrowaną w powiatowym urzędzie pracy.<sup>19</sup> Bezrobocie jest niezwykle istotnym problemem społecznym, który wywiera duży wpływ na powstawanie wielu innych

<sup>19</sup> Pełną definicję bezrobotnego zawiera art. 2 ust. 1 pkt 2 ustawy.

problemów. Jest to też najczęstszy powód przyznawania świadczeń pieniężnych przez Miejski Ośrodek Pomocy Społecznej.



Źródło: Dane MOPS w Radzynie Podlaskim

#### Liczba bezrobotnych w latach 2000 – 2005 oraz stopa bezrobocia

Rok	Zarejestrowani bezrobotni ogółem	Osoby w wieku produkcyjnym	Stopa bezrobocia [%]
2000	1 491	7 519	19,8
2001	1 613	7 649	21,1
2002	1 490	7 765	19,2
2003	1 417	7 822	18,1
2004	1 327	7 931	16,7
2005	1 267	7 903	16,0
2007	939	1919	12,7

Źródło: Dane Powiatowego Urzędu Pracy w Radzynie Podlaskim

Należy pamiętać, że powyższa tabela nie oddaje w pełni rzeczywistego stanu bezrobocia w mieście, ponieważ uwzględnia jedynie osoby zarejestrowane w PUP.

Z informacji uzyskiwanych od pracowników socjalnych MOPS (wywiady środowiskowe) wynika, że znaczna część mieszkańców pracuje w tzw. „szarej strefie”, nie

rejestrując się w PUP i powiększając ukryte bezrobocie. Według badań przeprowadzonych przez GUS w Polsce, w okresie pierwszych 9 miesięcy 2004 r. w „szarej strefie” pracowało 1 317 000 osób.<sup>20</sup> Ponadto dużo osób pozostających faktycznie bez pracy jest właścicielami gospodarstw rolnych, często bardzo małych i nie przynoszących dochodów. Trzeba zwrócić uwagę, że stopa bezrobocia (w grudniu 2007 r.) w powiecie radzyńskim była wyższa od ogólnokrajowej (11,4 %) i niższa od wojewódzkiej (13 %). Wysokość bezrobocia w powiecie radzyńskim na przestrzeni ostatnich 5 lat systematycznie się obniża. Na koniec grudnia 2007 roku w PUP było zarejestrowanych 3 160 osób (w tym 1 571 kobiet). Według informacji uzyskanych w PUP spadek bezrobocia w powiecie radzyńskim był niższy niż w skali kraju. Od marca 2007 roku spadek bezrobocia w kraju wynosił średnio z miesiąca na miesiąc ok. 0,7 pkt procentowego. W drugiej połowie roku zaczął spadać tylko o 0,2 pkt. procentowe. W powiecie radzyńskim sytuacja była ustabilizowana, bezrobocie sukcesywnie zmniejszało się od 0,2 do 0,4 pkt. W październiku spadek wyniósł 0,2 pkt a w grudniu wzrósł po raz pierwszy w roku o 0,3 pkt. procentowego. Analogiczna sytuacja wystąpiła w kraju, stopa bezrobocia wrosła o 0,2 pkt. Na koniec grudnia 2007 roku stopa bezrobocia w powiecie radzyńskim wyniosła 12,7%.

Liczba bezrobotnych ze względu na wiek i czas pozostawania bez pracy – stan na 31 XII 2005 r.

Wiek	Liczba bezrobotnych		Czas pozostawania bez pracy		
	ogółem	w tym kobiet	do 6 m-cy	od 6 do 12 m-cy	powyżej 12 m-cy
18-24	379	162	207	62	110
25-34	357	167	131	63	163
35-44	218	100	43	24	151
45-54	269	112	55	25	189
55-59	33	10	3	2	28
60-64 lata	5	0	0	2	3
ogółem	1 261	551	439	178	644

Źródło: Dane Powiatowego Urzędu Pracy w Radzynie Podlaskim.

<sup>20</sup> Publikacja GUS, Praca nierejestrowana w Polsce w 2004 r., Warszawa 2005.

Liczba bezrobotnych ze względu na wiek i czas pozostawania bez pracy – stan na 31 XII 2007 r.

Wiek	Liczba bezrobotnych		Czas pozostawania bez pracy		
	ogółem	w tym kobiet	do 6 m-cy	od 6 do 12 m-cy	powyżej 12 m-cy
18-24	214	101	125	42	47
25-34	327	183	150	59	118
35-44	153	77	46	25	82
45-54	201	95	50	23	128
55-59	35	11	5	2	28
60-64 lata	9	0	1	1	7
ogółem	939	467	377	152	410

Źródło: Dane Powiatowego Urzędu Pracy w Radzynie Podlaskim.

Bezrobotna młodzież, w szczególności absolwenci szkół stanowią grupę, której najtrudniej jest zaistnieć na rynku pracy z uwagi na brak doświadczenia zawodowego, nieumiejętność poruszania się po rynku pracy oraz brak znajomości metod aktywnego poszukiwania pracy. Sytuacja, w jakiej znajdują się młodzi ludzie niejednokrotnie ich przerasta, zaś napotykanne trudności w poszukiwaniu odpowiedniej pracy, zniechęcają do dalszej aktywności, co powoduje, że wielu młodych ludzi, przede wszystkim absolwentów szkół, swój start w życie zawodowe rozpoczyna od rejestracji w urzędach pracy.

Na koniec grudnia 2007 roku w Powiatowym Urzędzie Pracy w Radzynie Podlaskim zarejestrowane były 933 osoby w wieku 18-24 lata, bezrobotna młodzież stanowiła 29,5% ogólnej liczby zarejestrowanych. Natomiast do najliczniejszej grupy należą osoby w wieku 25-34 lata, którzy stanowią 33 % ogółu bezrobotnych.

Liczba bezrobotnych wg poziomu wykształcenia i czasu pozostawania bez pracy (stan na 31 XII 2005 r.)

Poziom wykształcenia	Liczba bezrobotnych		Czas pozostawania bez pracy		
	ogółem	w tym kobiet	do 6 m-cy	od 6 do 12 m-cy	powyżej 12 m-cy
wyższe	84	54	43	14	27
policealne i średnie zawodowe	298	149	108	54	136
średnie i ogólnokształcące	156	100	84	22	50
zasadnicze zawodowe	371	134	108	49	214
podstawowe nieukończone i bez wykształcenia szkolnego	352	115	96	39	217
ogółem	1 261	552	439	178	644

Źródło: Dane Powiatowego Urzędu Pracy w Radzynie Podlaskim

Liczba bezrobotnych wg poziomu wykształcenia i czasu pozostawania bez pracy (stan na 31 XII 2007 r.)

Poziom wykształcenia	Liczba bezrobotnych		Czas pozostawania bez pracy		
	ogółem	w tym kobiet	do 6 m-cy	od 6 do 12 m-cy	powyżej 12 m-cy
wyższe	99	72	62	7	30
policealne i średnie zawodowe	218	112	79	44	95
średnie i ogólnokształcące	156	97	73	30	53
zasadnicze zawodowe	228	92	80	32	116
podstawowe nieukończone i bez wykształcenia szkolnego	238	94	83	39	116
ogółem	939	467	377	152	410

Źródło: Dane Powiatowego Urzędu Pracy w Radzynie Podlaskim

O szansach wyjścia z bezrobocia w dużym stopniu decyduje poziom wykształcenia i przygotowania zawodowego. Oceniając strukturę bezrobotnych według wykształcenia w powiecie radzyńskim należy stwierdzić, że wśród osób pozostających w ewidencji Powiatowego Urzędu Pracy dominują osoby bezrobotne o stosunkowo niskich kwalifikacjach zawodowych. Z analizy natężenia bezrobocia wynika, że poziom wykształcenia jest istotnym czynnikiem wpływającym na status osób bezrobotnych.

Bezrobocie dotyczy tylko w niewielkim stopniu osób o wysokich kwalifikacjach zawodowych. Największe problemy z podjęciem pracy mają osoby o niskim poziomie wykształcenia, bez kwalifikacji pożądaných na rynku pracy. Osoby z wykształceniem wyższym posiadają największe umiejętności radzenia sobie na rynku pracy, zaś najniższą gotowość do zmiany zawodu wykazują osoby z wykształceniem zasadniczym zawodowym. W końcu grudnia 2007 roku najbardziej liczną grupę bezrobotnych stanowiły osoby z wykształceniem gimnazjalnym i niższym – 970 osoby ( w tym 383 kobiet) stanowiące 31% ogółu. Osoby te w dużym stopniu zagrożone są zjawiskiem długotrwałego bezrobocia.

Drugą z punktu widzenia liczebności zbiorowością są bezrobotni posiadający wykształcenie zasadnicze zawodowe – 864 osób (w tym 379 kobiet), których udział w ogólnej liczbie zarejestrowanych wyniósł 27%.

Powiat radzyński charakteryzuje się niskim odsetkiem osób bezrobotnych z wyższym wykształceniem. Osoby te są priorytetowo traktowane przez Powiatowy Urząd Pracy w Radzynie Podlaskim (przy kierowaniu na różne formy aktywizacji zawodowej), mimo to młodzi ludzie często podejmują pracę w miejscu gdzie kończyli studia lub też udają się w poszukiwaniu lepszych warunków bytowych za granicami naszego kraju. Udział osób z wyższym wykształceniem w ogólnej liczbie osób bezrobotnych na koniec grudnia 2007 roku wyniósł 4,6% (146 osób).

Analizując czas pozostawania bez pracy, najliczniejszą grupę wśród bezrobotnych stanowią osoby, które w ewidencji PUP w Radzynie Podlaskim pozostają powyżej 24 miesięcy – na koniec grudnia 2007 roku było 1174 osób ( w tym 603 kobiet).

Wśród osób bezrobotnych znajdujących się w szczególnej sytuacji na rynku pracy najliczniejszą grupę stanowią osoby długotrwale bezrobotne (2005).



Zjawisko długotrwałego bezrobocia jest jednym z poważniejszych problemów, z którymi borykają się obecnie urzędy pracy. Na koniec grudnia 2007 roku liczba długotrwałe bezrobotnych wyniosła 2005 (w tym 1030 kobiet) i stanowią aż 63% ogółu bezrobotnych zarejestrowanych w powiecie radzyńskim.

Długotrwałe bezrobocie w powiecie radzyńskim dotyka przede wszystkim kobiety, które objęte są również bezrobociem chronicznym. W ostatnich kilkunastu latach wytworzył się specyficzny „styl” bycia bezrobotnym polegający na efektywnym korzystaniu z pomocy społecznej. Chroniczne bezrobocie jest trwałym elementem statusu społecznego osób nim dotkniętych. Kobiety są bardziej poddane na dekonstrukcję na rynku pracy i jednocześnie trudniej im wrócić do stanu zatrudnienia. Wynika to z możliwości godzenia stanu bezrobocia z funkcjonowaniem w gospodarstwach rolnych, pracą sezonową i dorywczą. Obserwując trendy w ostatnich latach należy zauważyć, iż bezrobocie długotrwałe kobiet jest na ustabilizowanym poziomie i będzie się tylko nieznacznie zmniejszać w najbliższych latach. Bezrobocie długotrwałe kobiet oraz ich niska aktywność zawodowa oznacza niską skłonność i motywację podjęcia zatrudnienia. Wpływ na to mają zwłaszcza systemowe uwarunkowania gospodarcze i społeczne, w tym zwłaszcza model prowadzonej polityki społecznej i pomocy społecznej.

Wojewódzki Urząd Pracy w Lublinie w styczniu 2007 roku przeprowadził badanie, które dotyczyło osób długotrwałe bezrobotnych będących w szczególnej sytuacji na rynku pracy. Ponieważ w badaniu brały udział również osoby bezrobotne z powiatu radzyńskiego, analiza odzwierciedla sytuację naszego powiatu.

Zarówno brak wykształcenia jak i kwalifikacji jest główną barierą w znalezieniu zatrudnienia. Wykształcenie w sposób niezwykle istotny kształtuje strukturę osób pozostających długotrwałe bez pracy. Statystyki Wojewódzkiego Urzędu Pracy w Lublinie jednoznacznie wskazują, iż wśród długotrwałe bezrobotnych zdecydowanie przeważają osoby w wykształceniu zasadniczym zawodowym i niższym. Najmniej jest natomiast osób, które legitymują się wykształceniem wyższym. Ponad 60% subpopulacji nie posiada średniego wykształcenia.

Wśród długotrwałe bezrobotnych pozostających w ewidencji Powiatowego Urzędu

Pracy w Radzynie Podlaskim, młodzież do 25 roku życia stanowi 14,7% (295 osób), powyżej 50 roku życia jest 302 osoby, co stanowi 15% ogółu długotrwale bezrobotnych. Wśród osób będących w szczególnej sytuacji na rynku pracy, długotrwale bezrobotnych bez kwalifikacji zawodowych jest 536 osób (27%).

Liczebną grupę pod względem wiekowym stanowią osoby w przedziale wiekowym od 25 do 34 lat ( 648 osób – 32,3%), drugą grupę pod względem liczebności stanowią osoby w przedziale wiekowym od 45 do 54 lat, którym trudniej jest znaleźć pracę w porównaniu do ludzi młodych i aktywnych zawodowo a jednocześnie uprawnienia emerytalne są dla nich dość odległe.

Charakterystyczne dla Lubelszczyzny jest utrzymujące się ciągle w jednej populacji osób bezrobotnych, chroniczne bezrobocie długotrwale, które jest często dziedziczone, w regionie występuje zjawisko „zakotwiczenia” się bezrobotnych w stanie długotrwałego bezrobocia, czemu sprzyja system pomocy społecznej, który powoduje niechęć do aktywizacji.

### **5.3 Bezdomność**

Art. 6 pkt 8 ustawy o pomocy społecznej definiuje osobę bezdomną jako osobę nie zamieszkujejącą w lokalu mieszkalnym w rozumieniu przepisów o ochronie praw lokatorów i mieszkaniowym zasobie gminy i nie zameldowaną na pobyt stały, w rozumieniu przepisów o ewidencji ludności i dowodach osobistych, a także osobę nie zamieszkujejącą w lokalu mieszkalnym i zameldowaną na pobyt stały w lokalu, w którym nie ma możliwości zamieszkania. Definicję tę należałoby rozszerzyć o osoby, które wprawdzie zamieszkujeją w lokalu, ale w każdej chwili mogą się spotkać z koniecznością jego opuszczenia, bądź też przebywają w określonych lokalach przez krótkie okresy czasu, przenosząc się z miejsca na miejsce.

Wielkość zjawiska jest trudna do oszacowania nawet na terenie niewielkiego miasta jakim jest Radzyń Podlaski. MOPS posiada dane na temat liczby osób korzystających z noclegowni miejskiej. Są też osoby, które można uznać za bezdomne, choć w noclegowni nie przebywają i nie korzystają z pomocy MOPS. Główną przyczyną bezdomności jest

dysfunkcyjność rodzin. Rodziny te nie dają możliwości prawidłowego rozwoju osobowego człowieka; wyrastają z nich ludzie nieprzystosowani społecznie, którzy często w efekcie końcowym „zasilają” szeregi bezdomnych.

	2002	2003	2004	2005	2006	2007
Liczba mieszkańców noclegowni miejskiej	7	8	9	12	14	10

Źródło: Dane MOPS w Radzynie Podlaskim

Na 10 bezdomnych mężczyzn zamieszkujących w roku 2007 w radzyńskiej noclegowni 6 było rozwiedzionych, 2 żonatych (małżeństwa w głębokim kryzysie) oraz 2 stanu wolnego. Ośmiu bezdomnych ma dzieci, którymi w żaden sposób się nie zajmują (brak zainteresowania, uchylanie się od alimentacji). Tylko cztery osoby nie miały w przeszłości problemów związanych z popełnianiem przestępstw kryminalnych. Wszyscy bezdomni są uzależnieni lub mają poważne problemy alkoholowe. Żaden z bezdomnych nie jest zatrudniony - sześciu ma status bezrobotnego bez prawa do zasiłku, czterech otrzymuje rentę. Wszyscy korzystają w mniejszym lub większym stopniu ze świadczeń pieniężnych pomocy społecznej. Ta krótka charakterystyka pokazuje w jak beznadziejnej sytuacji znajdują się te osoby i jak trudno jest im pomóc w wychodzeniu z bezdomności. W kilku przypadkach realizacja jakichkolwiek programów wychodzenia z bezdomności z góry skazana jest na niepowodzenie, a mieszkańcy noclegowni zostaną najprawdopodobniej umieszczeni w domu pomocy społecznej. Na terenie miasta żyją osoby bezdomne, które zamieszkują u osób prywatnych. Liczba tych osób jest trudna do oszacowania.

## 5.4 Alkoholizm

Od pojęcia uzależnienia od alkoholu odróżnić należy nadużywanie alkoholu, które nie rodzi tak negatywnych skutków społecznych jak alkoholizm, choć wywołuje problemy zdrowotne i prowadzi do uzależnienia. Uzależnienie od alkoholu jest chorobą chroniczną, postępującą i potencjalnie śmiertelną. Nie jest możliwe całkowite jej wyleczenie, a jedynie zahamowanie narastania jej objawów i szkód zdrowotnych z nią związanych. W świetle nowoczesnej wiedzy uzależnienie od alkoholu jest chorobą wieloczynnikową, uszkadzającą funkcjonowanie człowieka w sferze somatycznej, psychologicznej, społecznej i duchowej. Model leczenia tego schorzenia musi być dostosowany do takiego sposobu postrzegania tej choroby.<sup>21</sup> Skutki alkoholizmu są katastrofalne – prowadzi do przemocy domowej, rozbicia rodzin, bezrobocia, niepełnosprawności etc.

	2003	2004	2005	2006	2007
Liczba osób skierowanych do biegłego w celu stwierdzenia uzależnienia	11	24	26	22	37
Liczba wniosków skierowanych do sądu rejonowego w sprawie orzeczenia obowiązku poddania się leczeniu odwykowemu	14	20	28	19	43
Liczba zawieszonych postępowań w związku z dobrowolnym podjęciem leczenia odwykowego	12	24	12	10	11

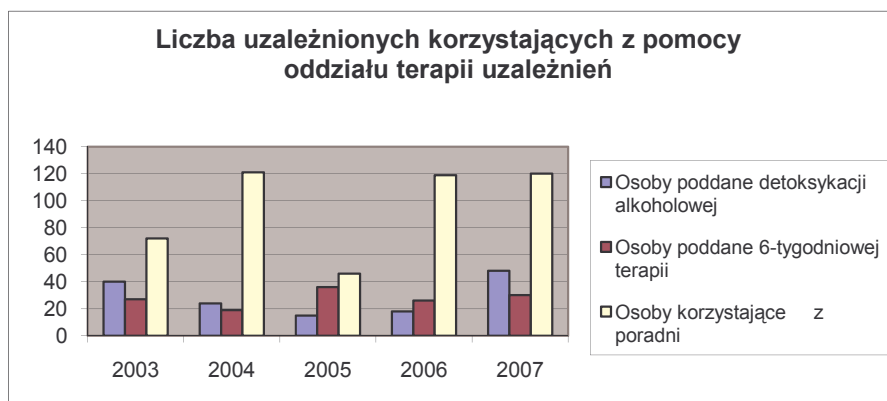
Źródło: Dane Miejskiej Komisji Rozwiązywania Problemów Alkoholowych

Z zestawienia wynika, że wzrasta liczba uzależnionych objętych działaniami MKRPA. Powyższe dane nie odzwierciedlają rzeczywistego problemu uzależnienia od alkoholu na terenie Radzyna Podlaskiego. MKRPA zajmuje się osobami, które bądź dobrowolnie

<sup>21</sup> Na podstawie informacji Państwowej Agencji Rozwiązywania Problemów Alkoholowych

zgłosiły się do komisji, bądź zostały zgłoszone na podstawie wniosku. Procedura leczenia może być wszczęta wobec tych uzależnionych, którzy swoim postępowaniem powodują rozkład życia rodzinnego, demoralizację małoletnich, uchylają się od pracy albo systematycznie zakłócają spokój lub porządek publiczny.<sup>22</sup>

Trzeba pamiętać, że w większości przypadków nadużywaniu alkoholu towarzyszy współuzależnienie członków rodzin oraz przemoc domowa. Znaczna liczba przypadków uzależnienia nie zostaje ujawniona – członkowie rodzin boją się alkoholika lub nie wierzą w rezultaty leczenia. Duże zadanie stoi przed pracownikami socjalnymi jednostek organizacyjnych pomocy społecznej, którzy widząc problem alkoholowy w rodzinie winni skierować sprawę do MKRPA oraz motywować rodzinę do działania. Według badań PARPA w mieście o liczbie mieszkańców zbliżonej do liczby mieszkańców Radzyna Podlaskiego żyje ok. 500 osób uzależnionych, ok. 1000 osób dorosłych w otoczeniu alkoholika oraz ok. 1000 dzieci. wychowujących się w rodzinie alkoholika.



Źródło: Dane Oddziału terapii uzależnień SP ZOZ w Radzynie Podlaskim

Liczba osób poddawanych detoksykacji alkoholowej jest uzależniona od możliwości placówek opieki zdrowotnej. W związku z problemami ekonomicznymi Samodzielnego Publicznego Zakładu Opieki Zdrowotnej, wskutek reorganizacji od 2005 roku detoksykacja została włączona w struktury oddziału psychiatrycznego, co spowodowało ograniczenie

<sup>22</sup> Art. 24 ustawy o wychowaniu w trzeźwości i przeciwdziałaniu alkoholizmowi

w przyjmowaniu na oddział alkoholików (preferencyjnie traktowani są psychotycy). Duża liczba uzależnionych kierowana była na oddziały w miejscowościach ościennych. W roku 2007 nastąpiło znaczne zwiększenie liczby osób poddanych detoksykacji w radzyńskim szpitalu. Nie oznacza to z pewnością zwiększenia liczby mieszkańców nadużywających alkoholu; wynika raczej z możliwości szpitala w zakresie świadczenia tego typu usług medycznych. Dostęp do terapii uzależnienia od alkoholu w poradni jest zadowalający z tym, że tutaj warunkiem koniecznym jest „odtrucie” alkoholika.

Istotnym problemem jest brak na terenie miasta placówki zajmującej się detoksykacją i terapią dzieci uzależnionych od alkoholu. Z informacji uzyskiwanych od pedagogów szkolnych wynika, że problem ten stopniowo narasta.

## 5.5 Przemoc w rodzinie

Przemoc w rodzinie jest bezpośrednio spowodowana kryzysem rodziny i wiąże się najczęściej z problemem alkoholizmu. Nie bez znaczenia jest również występowanie trudności na rynku pracy, zjawisko ubóstwa i napięć psychicznych z tym związanych.

Zgodnie z definicją przyjmowaną przez polskich specjalistów przemoc domowa to: działanie lub zaniechanie dokonywane w ramach rodziny przez jednego z jej członków przeciwko pozostałym, z wykorzystaniem istniejącej lub stworzonej przez okoliczności przewagi sił lub władzy, godzące w ich prawa lub dobra osobiste, a w szczególności w ich życie lub zdrowie (fizyczne czy psychiczne), powodujące u nich szkody lub cierpienie<sup>23</sup>.

Zjawisko to występuje w sferze fizycznej, emocjonalnej, seksualnej oraz w formie zaniedbania dziecka. Przemoc domowa jest przestępstwem - pojęciem niemal tożsamym ze „znęcaniem się nad rodziną”, o który mówi art. 207 kodeksu karnego, przewidujący karę pozbawienia wolności dla sprawców. Należy podkreślić szczególnie wysoki stopień społecznego niebezpieczeństwa przemocy domowej, ponieważ ma ona miejsce w rodzinie, a więc w środowisku, w którym jednostka powinna czuć się bezpiecznie i zaspokajać najbardziej istotne potrzeby, m.in. potrzebę miłości i bezpieczeństwa. Zjawisko to wywołuje

---

<sup>23</sup> O przemocy domowej - poradnik dla lekarza pediatry, pod redakcją Jerzego Mellibrudy, Renaty Durdy, Doroty Sasal, Państwowa Agencja Rozwiązywania Problemów Alkoholowych, Warszawa 1998.

szczególnie negatywne relacje pomiędzy sprawcą i ofiarą, powoduje współzależnienie ofiar oraz często tragiczne i nieodwracalne skutki w ich psychice (zjawisko wiktyimizacji, dorosłe dzieci alkoholików).

Według danych statystycznych policji w roku 2007 stwierdzono w Polsce 22 561 przestępstw znęcania nad rodziną, 130 682 ofiary przemocy domowej (z tego: 8 556 mężczyzn, 76 162 kobiety i 45 964 dzieci) oraz 81 743 sprawców przemocy domowej (z tego 63 303 będących pod wpływem alkoholu). Policja przeprowadziła łącznie w zakresie przemocy w rodzinie 81 403 interwencje domowe.<sup>24</sup>

Do Punktu Informacyjno – Konsultacyjnego ds. Przeciwdziałania Alkoholizmowi i Przemocy w Rodzinie zgłaszają się osoby z rodzin, w których występuje przemoc domowa spowodowana głównie nadużywaniem alkoholu i biedą.

Tabela przedstawia liczbę mieszkańców Radzyna Podlaskiego, którzy w latach 2003 – 2007 skorzystali z porad oferowanych w Punkcie.

	<b>2003</b>	<b>2004</b>	<b>2005</b>	<b>2006</b>	<b>2007</b>
Porady terapeutyczne (grupa wsparcia)	294	258	413	387	470
Porady prawne	117	154	126	98	81
Porady psychologiczne	99	85	100	105	88
Konsultacje z osobą pierwszego kontaktu	122	240	276	250	247
<b>RAZEM</b>	<b>632</b>	<b>737</b>	<b>915</b>	<b>840</b>	<b>886</b>

Źródło: Sprawozdania Punktu Informacyjno – Konsultacyjnego ds. Przeciwdziałania Alkoholizmowi i Przemocy w Rodzinie.

<sup>24</sup> Dane statystyczne policji zamieszczone na stronie internetowej [www.policja.pl](http://www.policja.pl)

Poniższa tabela przedstawia liczbę osób skazanych w Radzynie Podlaskim za popełnienie przestępstwa znęcania się nad rodziną (art. 207 kk).

	2002	2003	2004	2005	2007
Liczba skazanych	69	30	44	65	32

Źródło: Informacja Sądu Rejonowego w Radzynie Podlaski

Obserwując dane statystyczne dotyczące miasta Radzyń Podlaski należy stwierdzić, że nasilenie problemu przemocy domowej nie ulega zwiększeniu.

## 5.6 Zagrożenie bezpieczeństwa publicznego

Zagrożenie bezpieczeństwa publicznego wiąże się z popełnianiem przestępstw i wykroczeń na terenie miasta.

<b>Przestępstwa</b>	<b>2003</b>	<b>2004</b>	<b>2005</b>
Robój i wymuszenie rozbójnicze	4	1	11
Przeciwko życiu i zdrowiu	3	3	16
Kradzież z włamaniem	21	39	34
Kradzież	41	43	94
Wypadki drogowe	12	13	25
<b>Wykroczenia</b>	<b>2003</b>	<b>2004</b>	<b>2005</b>
Kradzież	brak danych	118	97
Uszkodzenie mienia	brak danych	28	16
Zakłócenie porządku	brak danych	9	12
Z ustawy o wychowaniu w trzeźwości	brak danych	7	4
Nadzór nad zwierzęciem	brak danych	7	15

Źródło: Dane Komendy Powiatowej Policji w Radzynie Podlaskim

Zastanawia ponad dwukrotny wzrost liczby kradzieży oraz liczby wypadków drogowych, a także znaczny wzrost liczby robojów i przestępstw przeciwko życiu i zdrowiu. Zestawienie nie odzwierciedla z pewnością rzeczywistego stanu przestępczości.



Duża liczba postępowań karnych jest umarzana z powodu nie wykrycia sprawcy, braku dostatecznego materiału dowodowego, czy tzw. znikomego stopnia społecznej szkodliwości czynu. W wielu przypadkach popełnione przestępstwa czy wykroczenia nie są zgłaszane organom ścigania. Od kilku lat w mieście prowadzona jest współpraca policji ze Strażą Miejską przejawiająca się we wzajemnym przekazywaniu informacji i przeprowadzaniu wspólnych patroli.

## 5.7 Niepełnosprawność

Osoby niepełnosprawne znajdują się w tzw. grupie szczególnego ryzyka narażonej na wykluczenie społeczne. Niepełnosprawność jest również często skutkiem innych problemów społecznych, przyczyną może być np. nadużywanie alkoholu czy brak pieniędzy na leczenie schorzeń, które w efekcie powodują stan niepełnosprawności. Ustawa z dnia 27 sierpnia 1997 r. o rehabilitacji zawodowej i zatrudnianiu osób niepełnosprawnych<sup>25</sup> wprowadza stopnie niepełnosprawności:

- lekki – w przypadku osoby o naruszonej sprawności organizmu, powodującej w sposób istotny obniżenie zdolności do wykonywania pracy, w porównaniu do zdolności, jaką wykazuje osoba o podobnych kwalifikacjach zawodowych z pełną sprawnością psychiczną i fizyczną, lub mająca ograniczenia w pełnieniu ról społecznych dające się kompensować przy pomocy wyposażenia w przedmioty ortopedyczne, środki pomocnicze lub środki techniczne,
- umiarkowany – w przypadku osoby z naruszoną sprawnością organizmu, niezdolną do pracy albo zdolną do pracy jedynie w warunkach pracy chronionej lub wymagającą czasowej albo częściowej pomocy innych osób w celu pełnienia ról społecznych,
- znaczny – w przypadku osoby z naruszoną sprawnością organizmu, niezdolną do pracy albo zdolną do pracy jedynie w warunkach pracy chronionej i wymagającą, w celu pełnienia ról społecznych, stałej lub długotrwałej opieki i pomocy innych osób

<sup>25</sup> Dz. U. z 1997 r., nr 123, poz. 776 z późn. zm.

w związku z niezdolnością do samodzielnej egzystencji.

Ustawa definiuje pojęcie niezdolności do samodzielnej egzystencji jako naruszenie sprawności organizmu w stopniu uniemożliwiającym zaspokajanie bez pomocy innych osób podstawowych potrzeb życiowych, za które uważa się przede wszystkim samoobsługę, poruszanie się i komunikację.<sup>26</sup> Do niepełnosprawnych należy zaliczyć również osoby legitymujące się orzeczeniem lekarza orzecznika ZUS i KRUS o całkowitej niezdolności do pracy i samodzielnej egzystencji, całkowitej niezdolności do pracy i częściowej niezdolności do pracy.<sup>27</sup>

Liczba wydanych orzeczeń o zaliczeniu do niepełnosprawności przez Powiatowy Zespół do spraw Orzekania o Niepełnosprawności dla mieszkańców Radzyna Podlaskiego przedstawia się następująco:

<b>Stopień niepełnosprawności</b>	<b>2003</b>	<b>2004</b>	<b>2005</b>	<b>2006<sup>28</sup></b>	<b>2007</b>
Znaczny	27	18	27	113	104
Umiarkowany	146	133	122	283	308
Lekki	128	208	169	275	286
Dziecko niepełnosprawne	68	88	125	234	190
<b>Razem</b>	<b>369</b>	<b>447</b>	<b>443</b>	<b>905</b>	<b>888</b>

Zródło: Informacja Powiatowego Zespołu ds. Orzekania o Niepełnosprawności w Radzynie Podlaskim

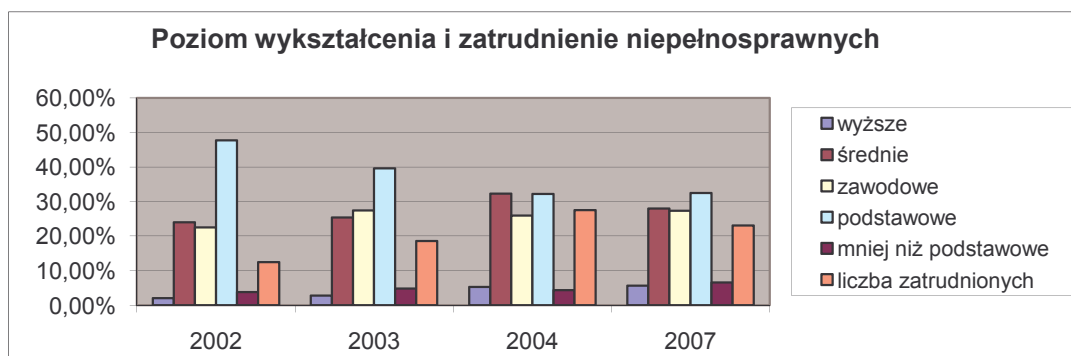
Z danych MOPS wynika, że od stycznia do września 2008 r. wypłacono 1093 świadczenia z tytułu zasiłku pielęgnacyjnego na rzecz niepełnosprawnego dziecka. Można zatem stwierdzić, że na terenie miasta zamieszkuje ok. 120 dzieci niepełnosprawnych. Tak duża grupa dzieci to wyzwanie zarówno dla ich rodziców oraz instytucji w zakresie tworzenia

<sup>26</sup> Art. 4 ust. 4 ustawy o rehabilitacji zawodowej u zatrudnianiu osób niepełnosprawnych

<sup>27</sup> Zob. art. 5 cyt. ustawy.

<sup>28</sup> Dane z 2006 i 2007 dotyczą terenu powiatu radzyńskiego

i funkcjonowania stowarzyszeń działających na rzecz niepełnosprawnych.



Źródło: Informacja Powiatowego Zespołu ds. Orzekania o Niepełnosprawności w Radzynie Podlaskim

Z analizy tych danych wynika, że coraz więcej osób niepełnosprawnych zdobywa wyższe wykształcenie, choć może niepokoić ciągle niewielki odsetek tych osób w stosunku do wszystkich niepełnosprawnych.<sup>29</sup> Przyczyną jest niewątpliwie brak środków finansowych na kształcenie w szkołach wyższych oraz słabe przystosowanie uczelni do potrzeb osób niepełnosprawnych. Zwiększa się również odsetek zatrudnionych niepełnosprawnych. Dzieje się tak z pewnością dzięki dofinansowaniu uzyskiwanemu przez pracodawców z PFRON. Ponadto 165 osób niepełnosprawnych pracuje w Zakładzie Pracy Chronionej „Simena” korzystającym z preferencji ustawowych.<sup>30</sup> Należy jednak pamiętać, że pracodawcy bardzo niechętnie zatrudniają osoby niepełnosprawne. Ciągle zbyt mało niepełnosprawnych jest zatrudnionych na tzw. otwartym rynku pracy, czyli poza zakładami pracy chronionej.<sup>31</sup> Wynika to z niewiedzy pracodawców na temat korzyści wynikających z zatrudnienia i przekonania (często błędnego) o niewielkich umiejętnościach niepełnosprawnych.

Specyficzną formą niepełnosprawności jest niepełnosprawność z powodu zaburzeń psychicznych: choroby psychicznej bądź upośledzenia umysłowego.

<sup>29</sup> Dane przedstawione na wykresie uwzględniają zarówno niepełnosprawnych posiadających orzeczenia terminowe jak i bezterminowe. Stąd też należy pamiętać, że osoby, które uzyskały orzeczenie np. w roku 2002 mogły ponownie ubiegać się o nie np. w roku 2004, czyli jedna osoba mogła zostać ujęta dwukrotnie.

<sup>30</sup> Na 191 pracowników Zakład Pracy Chronionej „Simena” zatrudnia 165 niepełnosprawnych w tym: 5 ze znacznym, 35 z umiarkowanym i 125 z lekkim stopniem niepełnosprawności.

<sup>31</sup> W roku 2005 było to 8% wszystkich zatrudnionych niepełnosprawnych (Gazeta Prawna nr 81(1699) z 25 kwietnia 2006 r.)

Z informacji uzyskanych w ośrodku wsparcia dla takich osób - Dziennym Środowiskowym Domu Samopomocy – wynika, że wiele osób nie korzysta z terapii z powodu nieświadomości czy niechęci wywołanej najczęściej lękiem przed napiętnowaniem otoczenia i brakiem wiary w pozytywne skutki pobytu w ośrodku.

Dane na temat podopiecznych domu samopomocy przedstawia tabela.

	2003	2004	2005	2006	2007
Liczba podopiecznych	46	46	47	44	43
Kobiety	18	18	19	18	15
Mężczyźni	28	28	28	26	28
Wiek od 18 – do 65 roku życia	40	40	43	40	41
Wiek po 65 roku życia	6	6	4	4	2
Upośledzenie umysłowe	19	19	20	18	19
Choroba psychiczna	27	27	27	26	24

Źródło: Informacja Dziennego Środowiskowego Domu Samopomocy

## 5.8 Problemy mieszkaniowe

Rozwijające się w mieście budownictwo spółdzielcze usytuowane zostało w kilku osiedlach - osiedlu „Bulwary”, osiedlu „Zabielska”, i osiedlu „Dom”. Budownictwo indywidualne rozwijające się przez cały okres powojenny nasiliło się w latach 70-tych. Powstały osiedla budynków jednorodzinnych - „XXX-lecia” oraz najnowsze osiedle z lat 90-tych - „Satuń”. Ostatnie przemiany społeczno-polityczne wpłynęły korzystnie na wyraz architektoniczny budownictwa indywidualnego. Nowe realizacje są już zindywidualizowane i ciekawe architektonicznie. Otwarcie w 1998 roku obwodnicy łączącej ruch tranzytowy stwarza nowe możliwości uporządkowania centrum miasta.

Według danych GUS<sup>32</sup> w Radzynie Podlaskim znajduje się 5 395 mieszkań, na które składa się 21 563 izb mieszkalnych. Łączna powierzchnia użytkowa mieszkań wynosi 376,1 tys. m<sup>2</sup>, co daje średnio ok. 22 m<sup>2</sup> na jednego mieszkańca. Powierzchnia lokalu na jednego mieszkańca nie odzwierciedla odnotowywanych niejednokrotnie przez pracowników socjalnych MOPS trudnych sytuacji rodzin wielodzietnych i ubogich, które żyją w ciasnocie i lęku przed długami i eksmisją.

Przeludnienie jest jedną z przyczyn problemów wychowawczych, przemocy domowej czy niskich wyników w nauce. W roku 2001 miasto było właścicielem 397 mieszkań (1 157 izb) o łącznej powierzchni 15 747 m<sup>2</sup>. Wielkość tzw. zasobu komunalnego zmniejsza się ponieważ mieszkania są stopniowo wykupywane przez najemców dzięki udzielonej przez Radę Miasta bonifikacie w wysokości 90 % wartości mieszkania. Na dzień 31 października 2008 r. miasto było właścicielem 284 lokali mieszkalnych (11 766,26 m<sup>2</sup>).

Zakład Gospodarki Lokalowej posiada w swoich zasobach 47 lokali socjalnych usytuowanych w 10 budynkach o łącznej powierzchni 1892,46 m<sup>2</sup> (średnio przypada 40,27 m<sup>2</sup> na lokal socjalny). Są to mieszkania o obniżonym standardzie (bez dostępu do bieżącej wody i kanalizacji sanitarnej, o niewielkim metrażu), w których zamieszkują najubożsi mieszkańcy Radzyna Podlaskiego.<sup>33</sup> W ostatnich latach duża liczba lokali socjalnych została przekształcona w lokale o wyższym standardzie poprzez wykonanie inwestycji i remontów. Jest to korzystne z punktu widzenia warunków życia, natomiast wiąże się z większymi opłatami za mieszkanie. Stąd też wielu najemców i właścicieli mieszkań posiada zadłużenie u zarządców lokali.

Znaczna część mieszkańców miasta otrzymuje zwrot części kosztów mieszkaniowych w postaci dodatku mieszkaniowego. Jest to świadczenie wypłacane ze środków budżetu miasta na rachunki bankowe zarządców lokali. Wysokość dodatku stanowi różnicę pomiędzy wysokością wydatków na lokal, a określonym procentem dochodu gospodarstwa domowego. Trzeba podkreślić, że kwota wypłaconych dodatków

<sup>32</sup> Dane na dzień 31 grudnia 2008 r.

<sup>33</sup> Definicja lokalu socjalnego zawarta jest w art. 2 ust. 1 pkt 5 ustawy z dnia 21 czerwca 2001 r. o ochronie praw lokatorów, mieszkaniowym zasobie gminy i o zmianie kodeksu cywilnego (Dz.U. z 2005 r., nr 31, poz. 266).

mieszkaniowych systematycznie maleje, mimo wzrostu czynszów za lokale.

	2003	2004	2005	2006	2007
Kwota wypłaconych dodatków mieszkaniowych	1 572 215	1 200 792	1 080 665	1 019 628	933 553

Źródło: Dane MOPS w Radzynie Podlaskim

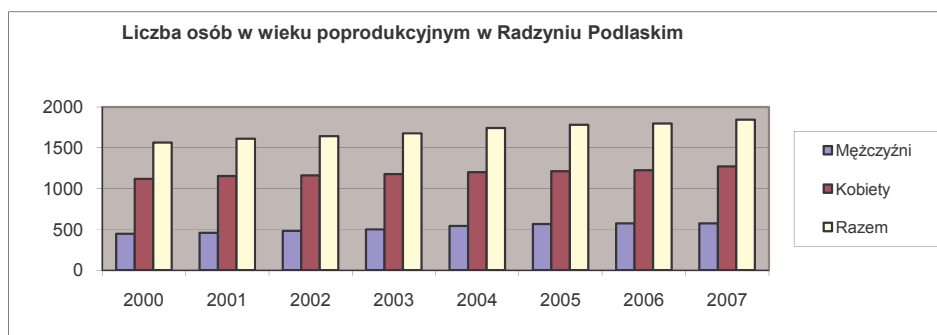
Dzieje się tak dzięki prawidłowemu i konsekwentnemu prowadzeniu postępowań administracyjnych, a także dzięki stopniowemu wzrostowi dochodów gospodarstw domowych. W 2007 roku decyzję przyznającą dodatek mieszkaniowy wydano dla 1123 rodzin. Biorąc pod uwagę liczbę osób w tych rodzinach stanowi to ok. 25 % mieszkańców miasta. Decyzje odmowne wydano w sprawie 57 rodzin. Z powodu zaprzestania uiszczania opłat mieszkaniowych wstrzymano wypłatę świadczenia dla 58 rodzin; w roku 2005 decyzję o wstrzymaniu podjęto wobec 73 rodzin.<sup>34</sup>

Można postawić tezę, że w Radzynie Podlaskim nie istnieje jako taki problem mieszkaniowy; istnieje natomiast problem z utrzymaniem lub nabyciem mieszkań przez rodziny osiągające zbyt niskie dochody.

## 5.9 Starzenie się społeczeństwa

Z danych Wydziału Spraw Obywatelskich Urzędu Miasta w Radzynie Podlaskim wynika, że w roku 2005 miasto Radzyń Podlaski zamieszkiwało 1780 osób - kobiet po 60 roku życia i mężczyzn po 65 roku życia, co stanowi ponad 10 % mieszkańców miasta. Obecnie w Radzynie Podlaskim zamieszkuje 1919 takich osób, co stanowi ponad 11 % mieszkańców. Jak widać liczba osób w wieku poprodukcyjnym z roku na rok zwiększa się. Zjawisko to przedstawia poniższy wykres.

<sup>34</sup> Dane MOPS w Radzynie Podlaskim.



Źródło: Dane Wydziału Spraw Obywatelskich Urzędu Miasta w Radzynie Podlaskim

Wśród rodzin korzystających z pomocy MOPS ponad 10% stanowią rodziny emerytów. Sytuacja seniorów jest często bardzo trudna. Ustawa o pomocy społecznej przewiduje pomoc dla osób i rodzin nie przekraczających kryteriów dochodowych (477 zł dla osoby samotnie gospodarującej i 351 zł na osobę w rodzinie). Są to kwoty bardzo niskie w stosunku do kwot osiąganych emerytur. Bardzo często zdarza się, że emeryt pobierający świadczenie niewiele wyższe od progu kryterium dochodowego, znajdujący się w bardzo trudnej sytuacji finansowej (konieczność poniesienia kosztów mieszkania, często duże wydatki na zakup leków, itp.) jest pozbawiony świadczeń pieniężnych z pomocy społecznej. Wyjątkiem jest możliwość przyznania specjalnego zasiłku celowego (niezależnie od osiąganego dochodu) z tym, że przysługuje on w szczególnie uzasadnionych sytuacjach. Problem ten wynika wprost z takiej, a nie innej wysokości świadczeń emerytalnych, na co nie mają wpływu władze samorządowe miasta.

Kwoty kryteriów dochodowych w zakresie pomocy społecznej mogą zostać podwyższone w drodze uchwały Rady Miasta<sup>35</sup>, jednak w obliczu stosunkowo dużych wydatków budżetu miasta na pomoc społeczną będzie to trudne do zrealizowania.<sup>36</sup>

MOPS zatrudnia 5 opiekunek świadczących usługi opiekuńcze dla osób w podeszłym wieku, samotnych i wymagających pomocy jeżeli chodzi o zaspokojenie podstawowych

<sup>35</sup> Art. 8 ust. 2 ustawy o pomocy społecznej.

<sup>36</sup> Budżet MOPS na rok 2008 stanowi (łącznie z dodatkami mieszkaniowymi i świadczeniami rodzinnymi) stanowi ok. 20% budżetu (wydatków) Radzyna Podlaskiego.

potrzeb życiowych. Usługi opiekuńcze to dobra forma pomocy dla podopiecznych, co do których nie ma konieczności umieszczenia w domu pomocy społecznej, ponieważ usługobiorcom zależy ciągle na zamieszkiwaniu w lokalnym środowisku, w miejscu zamieszkania.

W Radzynie Podlaskim funkcjonuje szereg organizacji zrzeszających seniorów i służących zachowaniu kondycji psychofizycznej tych osób. Są to: Krajowy Związek Emerytów i Rencistów, Zarząd w Radzynie Podlaskim (348 członków); Lubelski Uniwersytet III-go wieku, Filia w Radzynie Podlaskim (50 aktywnych słuchaczy); Zespół Wokalny „Wrzos” (25 członków); Klub Seniora „Kormoran” (58 członków) i Klub Seniora „Wrzos” (26 członków).

### **5.10 Problemy opiekuńczo – wychowawcze rodzin**

Rodzina jest początkiem i źródłem kontaktów międzyludzkich, pierwszych więzi psychicznych dziecka z rodzicami i rodzeństwem, integracji między nimi. Charakteryzuje się określoną strukturą i specyficznym funkcjonowaniem. Rodzinę spośród innych wspólnot ludzkich wyróżniają takie cechy jak:

- tworzenie się bardzo silnych więzi emocjonalnych,
- spontaniczne, bezpośrednie interakcje pomiędzy członkami rodziny,
- stałe, codzienne obcowanie ze sobą,
- nieograniczone możliwości indywidualnych kontaktów,
- wspólne tradycje, obyczaje, normy, wartości,
- wzajemna odpowiedzialność i troska za siebie,



- pomoc dziecku w zaspokajaniu podstawowych jego potrzeb (bezpieczeństwa, zdrowia, miłości i akceptacji).<sup>37</sup>

Są to cechy rodziny prawidłowo funkcjonującej. Jeśli w jej środowisku występuje ich deficyt, rodzina ulega na ogół dysfunkcji, a rozwój dziecka pozostaje zagrożony. Przyczyną dysfunkcjonalności rodziny są najczęściej zjawiska patologii i dewiacji społecznej, to jest: przestępczość, alkoholizm, narkomania, zaburzenia psychiczne, rozbitcie rodziny, patologiczne zachowania rodziców (np. przemoc wobec dziecka). Trudności w realizacji niektórych funkcji rodziny powodują: bezrobocie, bezdomność, ubóstwo, nietolerancja, wadliwy system oddziaływań wychowawczych. Dysfunkcyjność rodziny może być całkowita lub częściowa. Dysfunkcyjność całkowita oznacza, że występuje kompletne niepowodzenie w realizacji zadań rodziny i zastępują ją w tym inne osoby bądź instytucje. Dysfunkcja częściowa dotyczy trudności w realizacji niektórych jej funkcji np.: wychowawczej, emocjonalnej, rekreacyjnej.

W rodzinach dysfunkcyjnych rodzice reagują niewłaściwie na potrzeby dziecka. Zamiast je wspierać i ochraniać, ignorują je, albo krytykują, za to, że jest takie, a nie inne. W efekcie takiego podejścia dzieci rozwijają w sobie mechanizmy obronne, stają się agresywne, nadmiernie buntują się przeciw stawianym im wymaganiom. Niestety w przyszłości, gdy stają się dorośle, przenoszą cechy zaburzonego funkcjonowania na grunt swojej rodziny.<sup>38</sup>

Do Poradni Psychologiczno – Pedagogicznej w Radzynie Podlaskim są kierowane dzieci z rodzin, w których występują wyżej opisane problemy. Z poniższego zestawienia wynika, że wzrasta odsetek dzieci sprawiających trudności wychowawcze.

---

<sup>37</sup> Janet G. Woititz, *Wymarzone dzieciństwo*, Gdańskie Wydawnictwo Psychologiczne, Gdańsk 2001.

<sup>38</sup> Op. cit.

		2003	2004	2005
Liczba wniosków kierowanych do Poradni		673	694	623
W tym	Trudności wychowawcze	25	44	68
	Zaburzenia mowy	88	86	123
	Pozostałe	560	564	432
% stwierdzonych trudności wychowawczych w ogólnej liczbie wniosków		3,71	6,34	10,91

Źródło: Informacja Poradni Psychologiczno – Pedagogicznej w Radzynie Podlaskim

Kolejna tabela przedstawia dane uzyskane w Ośrodku Kuratorskim, dotyczące spraw związanych z ingerencją sądu rodzinnego we władzę rodzicielską, co spowodowane jest głównie zagrożeniem dobra dziecka oraz dane na temat liczby nieletnich, wobec których sąd rodzinny zastosował środki wychowawcze i poprawczy (umieszczenie w zakładzie poprawczym) w celu zapobiegania ich dalszej demoralizacji i stworzenia warunków do powrotu do normalnego życia.<sup>39</sup>

	2003	2004	2005	2006
Liczba osób objętych nadzorem kuratorskim w sprawach rodzinnych	117	100	90	142
Liczba nieletnich wobec których orzeczono środki wychowawcze lub poprawczy	41	24	27	30

Źródło: Informacja Ośrodka Kuratorskiego przy Sądzie Rejonowym w Radzynie Podlaskim

Z informacji uzyskanych w Ośrodku Kuratorskim wynika, że około połowa spraw rodzinnych objętych nadzorem kuratorskim wiąże się z uzależnieniem od narkotyków.<sup>40</sup> W mieście nie ma placówki, w której można umieścić dziecko znajdujące się pod wpływem alkoholu czy narkotyków. Brakuje również instytucji zajmującej się terapią takich dzieci.

<sup>39</sup> Art. 5 i n. Ustawy z dnia 26 października 1982 o postępowaniu w sprawach nieletnich (Dz.U. z 2002 r., nr 11, poz. 109 ze zm.).

<sup>40</sup> Problem narkotyków wymaga szerszego zdiagnozowania w celu podjęcia działań w zakresie profilaktyki i terapii. W mieście brakuje instytucji prowadzącej terapię uzależnienia od narkotyków.

Do trzech świetlic środowiskowych prowadzonych przez MOPS uczęszcza stale grupa 40 dzieci z rodzin dysfunkcyjnych. Zajęcia w świetlicach sprowadzają się głównie do pomocy w odrabianiu lekcji oraz organizowania krótkich zabaw i ćwiczeń. Od listopada 2006 przy szkołach podstawowych prowadzone są zajęcia socjoterapeutyczne dla dzieci z rodzin korzystających z pomocy społecznej. W 2006 roku w zajęciach uczestniczyło łącznie 51 osób. Konieczna jest praca z rodzicami tych dzieci, np. poprzez realizowanie programu psychoedukacyjnego „Szkoła dla rodziców” we współpracy z Poradnią Psychologiczno – Pedagogiczną lub korzystanie z poradnictwa świadczonego w punktach konsultacyjnych prowadzonych przez poradnię.

W Radzynie Podlaskim siedmioro dzieci umieszczonych jest w placówkach opiekuńczo – wychowawczych. Dziewiętnaścioro dzieci przebywa w rodzinach zastępczych na terenie miasta (15 rodzin) oraz na terenie innych gmin (2 rodziny). Istotną kwestią jest objęcie szczególną pomocą rodziców, z których dzieci zostały zabrane do placówek bądź rodzin zastępczych. Rodzice oraz dzieci w związku z ich rozłączeniem przeżywają swoisty kryzys związany z utratą więzi psychicznych.

Wobec braku możliwości zatrudnienia przez MOPS większej liczby pracowników socjalnych, należy szukać rozwiązania w ramach działalności świetlic socjoterapeutycznych oraz we współpracy z jednostkami organizacyjnymi pomocy społecznej prowadzonymi przez powiat.

## **CZEŚĆ II**

### **PROGRAM ROZWIĄZYWANIA PROBLEMÓW SPOŁECZNYCH MIASTA RADZYŃ PODLASKI**

Program uwzględnia zadania miasta w zakresie pomocy społecznej realizowane w głównej mierze przez Miejski Ośrodek Pomocy Społecznej. Zadania miasta w zakresie oświaty, ochrony zdrowia, bezpieczeństwa publicznego czy zadania realizowane przez samorząd powiatu są ujęte w innych dokumentach programowych bądź są regulowane przez właściwe przepisy prawa.

#### **WIZJA ROZWOJU MIASTA W SFERZE SPOŁECZNEJ**

Wizja rozwoju jest określeniem takiego obrazu miasta jaki chcieliby osiągnąć mieszkańcy. Wizja określa bardzo ogólnie dlaczego działamy, do czego dążymy, jakie chcemy osiągnąć cele, jeśli podejmiemy działania strategiczne.

**Miasto Radzyń Podlaski realizuje potrzeby sfery społecznej oraz poprawia standard życia mieszkańców poprzez działania inwestycyjne i organizacyjne oraz aktywizację środowisk lokalnych**

**Pomoc społeczna jest realizowana profesjonalnie – opiera się na prowadzeniu działań prewencyjnych i profilaktycznych minimalizujących występowanie problemów społecznych**

#### **CEL GŁÓWNY MIEJSKIEJ STRATEGII ROZWIĄZYWANIA PROBLEMÓW SPOŁECZNYCH**

**Tworzenie warunków dla godnego i bezpiecznego życia mieszkańców  
miasta Radzyń Podlaski**

## I CELE STRATEGICZNE I OPERACYJNE STRATEGII

<b>CEL GŁÓWNY</b> <b>Tworzenie warunków dla godnego i bezpiecznego życia mieszkańców</b> <b>miasta Radzyń Podlaski</b>	
CELE STRATEGICZNE	CELE OPERACYJNE
<b>I Zmniejszenie liczby osób w systemie pomocy społecznej</b>	1.1 Zatrudnienie jednego pracownika socjalnego na 2000 mieszkańców miasta 1.2 Wykwalifikowana kadra jednostek organizacyjnych pomocy społecznej 1.3 Upowszechnienie pracy socjalnej
<b>II Zapewnienie równego dostępu do zatrudnienia</b>	2.1 Stosowanie aktywizacji zawodowej, społecznej, zdrowotnej i edukacyjnej 2.2 Integracja zawodowa i społeczna poprzez udział w Centrum Integracji Społecznej (CIS) 2.3 Organizacja prac społecznie - użytecznych
<b>III Skuteczna profilaktyka uzależnień poprzez pracę socjalną i pracę z dziećmi</b>	3.1 Prowadzenie pracy socjalnej z rodzinami 3.2 Świetlica socjoterapeutyczna – socjoterapia i terapia indywidualna 3.3 Świetlice środowiskowe w szkołach – socjoterapia 3.4 Terapia poprzez wypoczynek 3.5 Realizacja Miejskiego Programu Profilaktyki i Rozwiązywania Problemów Alkoholowych oraz Programu Przeciwdziałania Narkomanii
<b>IV Wsparcie osób uzależnionych</b>	4.1 Terapia uzależnionych od alkoholu 4.2 Praca socjalna z uzależnionymi 4.3 Realizacja Miejskiego Programu Profilaktyki i Rozwiązywania Problemów Alkoholowych
<b>V Przeciwdziałanie przemocy w rodzinie oraz niwelowanie skutków przemocy</b>	5.1 Poradnictwo psychologiczne i prawne 5.2 Grupy wsparcia dla ofiar przemocy oraz DDA 5.3 Terapia sprawców przemocy 5.4 Koordynowanie działań 5.5 Schronienie dla ofiar przemocy

**CEL GŁÓWNY**

**Tworzenie warunków dla godnego i bezpiecznego życia mieszkańców  
miasta Radzyń Podlaski**

<b>CELE STRATEGICZNE</b>	<b>CELE OPERACYJNE</b>
<b>VI Aktywne środowisko osób niepełnosprawnych oraz system łagodzenia skutków niepełnosprawności</b>	6.1 Kształtowanie i rozwijanie świadomości społecznej w zakresie dostrzegania i rozumienia problemów osób niepełnosprawnych 6.2 Stopniowa likwidacja barier architektonicznych i transportowych 6.3 Pomoc w dostępie do dóbr i usług zapewniających pełne uczestnictwo w życiu społecznym 6.4 Terapia osób niepełnosprawnych z zaburzeniami psychicznymi
<b>VII System profilaktyki i opieki nad dzieckiem i rodziną</b>	7.1 Zapewnienie współpracy i koordynacji działań na rzecz dziecka i rodziny 7.2 Realizacja zadań gminy wynikających z obowiązujących przepisów 7.3 Socjoterapia
<b>VIII Zapewnienie schronienia i wsparcie osób bezdomnych</b>	8.1 Realizacja zapisów programu gospodarowania mieszkaniowym zasobem miasta oraz zasad wynajmowania lokali 8.2 Zapewnienie osobom bezdomnym schronienia w noclegowni 8.3 Prowadzenie działań aktywizujących i osłonowych na rzecz osób bezdomnych
<b>IX Wsparcie osób w podeszłym wieku</b>	9.1 Realizacja zadań gminy wynikających z obowiązujących przepisów 9.2 Wspieranie działalności organizacji zrzeszających osoby w podeszłym wieku

## II ZADANIA SŁUŻĄCE REALIZACJI CELÓW

CEL STRATEGICZNY I					
Zmniejszenie liczby osób w systemie pomocy społecznej					
Zadanie	Realizatorzy	Źródła finansowania	Czas realizacji	Uwagi	
<b>Cel operacyjny 1.1</b> Zatrudnienie jednego pracownika socjalnego na 2000 mieszkańców miasta	MOPS	- PO Kapitał Ludzki - Budżet miasta	do 2010	Dzięki zatrudnieniu do końca 2010 r. kolejnego, dziewiątego pracownika socjalnego liczba mieszkańców miasta przypadająca na 1 pracownika socjalnego wyniesie ok. 1850 osób. Pozwoli to na prowadzenie bardziej zaawansowanej i skutecznej pracy socjalnej z osobami i rodzinami przeżywającymi problemy. Będzie to również spełnienie wymogu organizacyjnego jako warunku do udziału miasta w projektach systemowych finansowanych z EFS PO Kapitał Ludzki.	
<b>Cel operacyjny 1.2</b> Wykwalifikowana kadra jednostek organizacyjnych pomocy społecznej	MOPS DŚDS	- PO Kapitał Ludzki - Budżet miasta	2009 - 2013	Szkolenie kadry winno odbywać się, w miarę możliwości przy wykorzystaniu środków UE. Podnoszenie kwalifikacji i umiejętności dotyczy zarówno pracowników socjalnych, kierownictwa jops oraz pracowników księgowości, świadceń rodzinnych i dodatków mieszkaniowych, a także pracowników świadczących usługi opiekuńcze. Wszyscy pracownicy socjalni powinni posiadać co najmniej I stopień specjalizacji w zawodzie pracownik socjalny. W tym celu należy ubiegać się o możliwość ukończenia specjalizacji organizowanej przez instytucje realizujące te zadania ze środków EFS.	
<b>Cel operacyjny 1.3</b> Upowszechnienie pracy socjalnej	MOPS	- PO Kapitał Ludzki - Budżet miasta	2009 - 2013	Działanie to i jego skuteczna realizacja jest powiązane z realizacją celu 1.1. i celu 1.2. Tylko w przypadku odpowiedniej liczby wykwalifikowanych pracowników socjalnych możliwe jest zawieranie wielu kontraktów oraz skuteczne ich egzekwowanie. Realizacja tego działania pozwoli na wspólne przezwyciężanie trudnej sytuacji życiowej przez znaczną część podopiecznych ośrodków.	

**CEL STRATEGICZNY II****Zapewnienie równego dostępu do zatrudnienia**

	<b>Zadanie</b>	<b>Realizatorzy</b>	<b>Źródła finansowania</b>	<b>Czas realizacji</b>	<b>Uwagi</b>
<b>Cel operacyjny 2.1</b> <b>Stosowanie aktywizacji zawodowej, społecznej, zdrowotnej i edukacyjnej</b>	Realizacja projektów systemowych poprzez stosowanie instrumentów aktywnej integracji poprzez kontrakt socjalny	MOPS	- PO Kapitał Ludzki - Budżet miasta	2009 - 2013	Zastosowanie wobec klientów pomocy społecznej instrumentów aktywnej integracji w ramach kontraktu socjalnego zaktywizuje te osoby, podniesie ich kwalifikacje i umiejętności, pozwoli znaleźć zatrudnienie, co spowoduje integrację społeczną tych osób i ograniczy występowanie problemów społecznych w rodzinach.
	Realizacja projektów systemowych - stosowanie instrumentów aktywnej integracji w ramach programów aktywności lokalnej (PAL)	MOPS	- PO Kapitał Ludzki - Budżet miasta	2009 - 2013	Programy aktywności lokalnej mogą być skierowane do osób w ramach konkretnego środowiska lub członków danej społeczności (np. osiedle Koszary, ul. Budowlanych). W ramach PAL należy oprócz instrumentów aktywnej integracji stosować środowiskową pracę socjalną oraz działania o charakterze środowiskowym wymienione w zasadach realizacji projektów systemowych
<b>Cel operacyjny 2.2</b> <b>Integracja zawodowa i społeczna poprzez udział w Centrum Integracji Społecznej (CIS)</b>	Utworzenie i funkcjonowanie CIS	- UM - MOPS	- PO Kapitał Ludzki - Budżet miasta	Utworzenie do 2012	CIS kieruje swoje działania do bezrobotnych klientów pomocy społecznej zagrożonych wykluczeniem społecznym oraz osób dotkniętych niepełnosprawnością. Etapy działania: opracowanie koncepcji CIS i zapewnienie środków finansowych, zatrudnienie koordynatora, pozyskanie i urządzenie lokalu, promocja CIS, rekrutacja, rozpoczęcie działalności. Działania CIS pozwolą na przygotowanie osób dotkniętych wykluczeniem społecznym do funkcjonowania na rynku pracy w ramach tzw. spółdzielni socjalnej.



<b>Cel operacyjny 2.3</b> <b>Organizacja prac społecznie - użytecznych</b>	Kierowanie do prac społecznie użytecznych bezrobotnych osób korzystających z pomocy społecznej	- UM - MOPS - PUP	- PO Kapitał Ludzki - Budżet miasta	2009 - 2013	Prace społeczne – użyteczne jako forma zatrudnienia bezrobotnych korzystających z pomocy społecznej jest skutecznym instrumentem aktywizacji tych osób. Doświadczenie i umiejętności nabyte podczas wykonywania pracy oraz osiągane dochody dają szansę na podjęcie zatrudnienia i wyjście z systemu pomocy społecznej. Praca powinna być wykonywana w Urzędzie Miasta oraz jednostkach organizacyjnych miasta. Odmowa podjęcia pracy powoduje utratę statusu bezrobotnego oraz uprawnia MOPS do wstrzymania świadczeń z pomocy społecznej; może więc to być dobra metoda na wyeliminowanie z systemu pomocy osób pracujących w szarej strefie i nie przysznających się do wysokości osiąganych dochodów.
---	--	-------------------------	--	-------------	---

**CEL STRATEGICZNY III**

<b>Skuteczna profilaktyka uzależnień poprzez pracę socjalną i pracę z dziećmi</b>					
	<b>Zadanie</b>	<b>Realizatorzy</b>	<b>Źródła finansowania</b>	<b>Czas realizacji</b>	<b>Uwagi</b>
<b>Cel operacyjny 3.1</b> <b>Prowadzenie pracy socjalnej z rodzinami</b>	Prowadzenie w ramach pracy socjalnej rozmów i działań służących zapobieganiu uzależnieniom	MOPS	- PO Kapitał Ludzki - Budżet miasta	2009 - 2013	Pracownicy socjalni realizujący pracę socjalną winni posiadać niezbędne kwalifikacje w zakresie rozpoznawania i metod zapobiegania uzależnieniom.
	Podjęmowanie interwencji	MOPS	- PO Kapitał Ludzki - Budżet miasta	2009 - 2013	W razie zagrożenia uzależnieniami niezbędna jest współpraca z instytucjami: sądem rodzinnym, policją, kuratorami, placówkami służby zdrowia itp.
<b>Cel operacyjny 3.2</b> <b>Świetlica socjoterapeutyczna – socjoterapia i terapia indywidualna</b>	Utworzenie świetlicy socjoterapeutycznej dla dzieci z rodzin dysfunkcyjnych	- UM - MOPS	- PO Kapitał Ludzki - Budżet miasta (MKRPA)	Do 2010	Etapy działania: opracowanie programu działalności świetlicy (program winien zawierać określenie odbiorców pomocy, określenie celów i działań: socjoterapeutycznych grupowych i indywidualnych), zapewnienie środków finansowych i lokalu, zatrudnienie kierownika placówki (1/2 etatu), psychologa (1/2 etatu) i pedagoga (1/2 etatu), promocja świetlicy i rekrutacja podopiecznych, zakup wyposażenia (materiały do prowadzenia zajęć), rozpoczęcie działalności.

Strategia Rozwiązywania Problemów Społecznych

<p><b>Cel operacyjny 3.3</b> Świetlice środowiskowe w szkolach – socjoterapia</p>	<p>Prowadzenie świetlic środowiskowych</p>	<p>- MOPS - szkoły</p>	<p>- PO Kapitał Ludzki - Budżet miasta</p>	<p>2009 - 2013</p>	<p>Prowadzenie świetlic środowiskowych przy Szkole podstawowej nr 1, nr 2 i Filii Szkoły Podstawowej nr 2. Głównym zadaniem świetlic jest realizacja programów wspierających i pomoc dzieciom w nauce. W ramach działalności świetlic należy prowadzić (umowa z socjoterapeutą) grupowe zajęcia socjoterapeutyczne w SP nr 1 i SP nr 2 z dziećmi z rodzin korzystających z pomocy społecznej.</p>
<p><b>Cel operacyjny 3.4</b> Terapia poprzez wypoczynek</p>	<p>Kierowanie dzieci na wakacyjne turnusy profilaktyczne</p>	<p>- MKRPA - MOPS</p>	<p>Budżet miasta</p>	<p>2009 - 2013</p>	<p>Współpraca z Miejską Komisją Rozwiązywania Problemów Alkoholowych : przekazywanie informacji na temat dzieci i młodzieży z rodzin dotkniętych problemem uzależnień, które powinny wziąć udział w turnusach profilaktycznych organizowanych przez wyspecjalizowane placówki.</p>
<p><b>Cel operacyjny 3.5</b> Realizacja Miejskiego Programu Profilaktyki i Rozwiązywania Problemów Alkoholowych oraz Programu Przeciwdziałania Narkomanii</p>	<p>Organizowanie dla dzieci w czasie wakacji i ferii wypoczynku połączonego z terapią</p> <p>Realizacja zadań dotyczących profilaktyki uzależnień określonych w corocznych Programach</p>	<p>- ROKiR - MOPS - MKRPA</p> <p>- MOPS - MKRPA - szkoły</p>	<p>Budżet miasta</p> <p>Budżet miasta</p>	<p>2009 - 2013</p> <p>2009 - 2013</p>	<p>Współpraca z Radzyńskim Ośrodkiem Kultury i Rekreacji przy organizacji zajęć dla dzieci pozostających w okresie wakacji i ferii zimowych w Radzynie Podlaskim. Program zajęć powinien uwzględniać edukację służącą zapobieganiu uzależnieniom dzieci i młodzieży.</p> <p>W ramach realizacji Strategii Rozwiązywania Problemów Społecznych realizować należy uchwalane corocznie przez Radę Miasta programy dotyczące alkoholizmu i narkomanii, zawierające m.in. zadanie: realizacja programów profilaktycznych w szkołach.</p>

**CEL STRATEGICZNY IV**  
**Wsparcie osób uzależnionych**

	<b>Zadanie</b>	<b>Realizatorzy</b>	<b>Źródła finansowania</b>	<b>Czas realizacji</b>	<b>Uwagi</b>
<b>Cel operacyjny 4.1</b> <b>Terapia</b> <b>uzależnionych od</b> <b>alkoholu</b>	Warunkowanie przyznawania świadczeń od poddania się przez podopiecznego detoksyfikacji i podjęcia terapii	MOPS	- PO Kapitał Ludzki - Budżet miasta	2009 - 2013	Skutecznym narzędziem służącym realizacji tego zadania może być kontrakt socjalny. Po zakończeniu terapii na oddziałach terapii i w ośrodkach terapii osoba uzależniona powinna systematycznie uczestniczyć w zajęciach organizowanych przez stowarzyszenia.
	Kierowanie osób nadużywających alkoholu do poradni leczenia uzależnień	MOPS	- PO Kapitał Ludzki - Budżet miasta	2009 - 2013	
<b>Cel operacyjny 4.2</b> <b>Praca socjalna z</b> <b>uzależnionymi</b>	Systematyczne motywowanie osób uzależnionych do podjęcia terapii	- MOPS - MKRPA	PO Kapitał Ludzki Budżet miasta	2009 - 2013	Niezbędna jest współpraca MOPS i MKRPA z instytucjami: oddziałem psychiatrycznym SP ZOZ prowadzącym detoks alkoholików, poradnią terapii uzależnień, ośrodkiem kuratorskim, stowarzyszeniami i organizacjami działającymi w obszarze pomocy osobom uzależnionym.
<b>Cel operacyjny 4.3</b> <b>Realizacja</b> <b>Miejskiego</b> <b>Programu</b> <b>Profilaktyki i</b> <b>Rozwiązywania</b> <b>Problemów</b> <b>Alkoholowych</b>	Realizacja zadań Programu dotyczących leczenia osób uzależnionych i wsparcia instytucji pomocowych	- MKRPA - MOPS	PO Kapitał Ludzki Budżet miasta	2009 - 2013	Zgodnie z ustawą o wychowaniu w trzeźwości i przeciwdziałaniu alkoholizmowi w ramach uchwalanego corocznie programu gmina realizuje zadania polegające m.in. na zwiększaniu dostępności pomocy terapeutycznej i rehabilitacyjnej dla osób uzależnionych od alkoholu oraz wspomaganiu działalności instytucji, stowarzyszeń i osób fizycznych, służącej rozwiązywaniu problemów alkoholowych.

**CEL STRATEGICZNY V****Przeciwdziałanie przemocy w rodzinie oraz niwelowanie skutków przemocy**

		<b>Przeciwdziałanie przemocy w rodzinie oraz niwelowanie skutków przemocy</b>			<b>Uwagi</b>
	<b>Zadanie</b>	<b>Realizatorzy</b>	<b>Źródła finansowania</b>	<b>Czas realizacji</b>	
<b>Cel operacyjny 5.1</b> <b>Poradnictwo</b> <b>psychologiczne i</b> <b>prawne</b>	Prowadzenie poradnictwa psychologicznego dla osób doświadczających przemocy domowej	- PIK - MKRPA	- PO Kapitał Ludzki - Budżet miasta i gminy wiejskiej	2009 - 2013	Etapy: diagnoza problemu, wskazanie form pomocy adekwatnych do potrzeb, motywacja do działań obronnych, trening zachowań służących przetrwaniu przemocy.
	Prowadzenie poradnictwa prawnego dla osób doświadczających przemocy domowej	- PIK - MKRPA	- PO Kapitał Ludzki - Budżet miasta i gminy wiejskiej	2009 - 2013	Realizowane przez prawnika. Poradnictwo prawne sprowadza się do poinformowania o prawach osoby krzywdzonej, wskazanie właściwych rozwiązań prawnych, sporządzenie pism.
<b>Cel operacyjny 5.2</b> <b>Grupy wsparcia</b> <b>dla ofiar przemocy</b> <b>oraz DDA</b>	Prowadzenie grupy wsparcia dla osób współuzależnionych	- PIK - MKRPA	- PO Kapitał Ludzki - Budżet miasta i gminy wiejskiej	2009 - 2013	Realizowane przez terapeutę uzależnień. Elementy zajęć w ramach grupy: psychoedukacja dotycząca mechanizmów uzależnienia, współuzależnienia i stosowania przemocy, wyjaśnienie faz i sposobów zdrowienia rodziny, edukacja w zakresie postępowania z dziećmi, ukazanie sposobów radzenia sobie w sytuacji nawrotów do picia i wystąpienia przemocy.
	Prowadzenie grupy wsparcia dla DDA	- PIK - MKRPA	- PO Kapitał Ludzki - Budżet miasta i gminy	2011 - 2013	Realizowane przez terapeutę uzależnień dla tzw. dorosłych dzieci alkoholików – osób przeżywających problemy w związku z dorastaniem w rodzinie dotkniętej problemem alkoholowym.
<b>Cel operacyjny 5.3</b> <b>Terapia sprawców</b> <b>przemocy</b>	Prowadzenie terapii sprawców przemocy	- PIK - MKRPA	- PO Kapitał Ludzki - Budżet miasta i gminy wiejskiej	2012 - 2013	Etapy: wyszukiwanie i umotywowanie sprawców do podjęcia terapii, zdiagnozowanie przyczyn stosowania przemocy nad rodziną, edukacja w zakresie sposobów radzenia sobie ze stanami emocjonalnymi powodującymi przemoc. Skuteczne może być również stosowanie mediacji.

<b>Cel operacyjny 5.4</b> <b>Koordynowanie działań</b>	Zapewnienie współpracy instytucji w zakresie walki z przemocą w rodzinie	- PIK - MKRPA	- PO Kapitał Ludzki - Budżet miasta i gminy wiejskiej	2009 - 2013	Kluczową kwestią jest przekazywanie pomiędzy instytucjami informacji w formie Niebieskich Kart o zaistniałej przemocy. Koordynacją działań powinien zajmować się Pełnomocnik Burmistrza Miasta ds. przeciwdziałania Przemocy w Rodzinie.
	Prowadzenie działań w ramach zespołu interdyscyplinarnego	- PIK - MKRPA	- PO Kapitał Ludzki - Budżet miasta i gminy wiejskiej	2010 - 2013	Utworzenie zespołu interdyscyplinarnego złożonego z przedstawicieli instytucji pomocowych pozwoli na skuteczniejszą, bardziej profesjonalną walkę z przemocą domową. W ramach prac Zespołu można będzie ustalać skoordynowane, kompleksowe działania w zakresie walki z przemocą.
<b>Cel operacyjny 5.5</b> <b>Schronienie dla ofiar przemocy</b>	Zapewnienie ofiarom przemocy pobytu w hostelu	MKRPA	- Budżet miasta	2009 - 2013	Finansowanie ze środków Miejskiego Programu Profilaktyki i Rozwiązywania Problemów Alkoholowych pobytu ofiar przemocy w hostelach i domach dla matek z małoletnimi dziećmi (wg potrzeb) w razie braku możliwości odizolowania sprawcy przemocy.

### CEL STRATEGICZNY VI

#### Aktywne środowisko osób niepełnosprawnych oraz system łagodzenia skutków niepełnosprawności

	Zadanie	Realizatorzy	Źródła finansowania	Czas realizacji	Uwagi
<b>Cel operacyjny 6.1</b> <b>Kształtowanie i rozwijanie świadomości społecznej w zakresie dostrzegania i rozumienia problemów osób niepełnosprawnych</b>	Rozpowszechnianie informacji przybliżających problemy osób niepełnosprawnych	- MOPS - DŚDS - placówki oświatowe - urzędy	- budżet miasta - budżet państwa	2009 - 2013	Ulotki, plakaty, strony internetowe, prasa, udział w akcjach ogólnopolskich ( np. „Paczka integracji” rozpowszechnianie prasy nt. problemów niepełnosprawnych).
	Zagwarantowanie warunków do udziału osób niepełnosprawnych w imprezach organizowanych na terenie miasta	- ROKiR - MOPS - DŚDS - placówki oświatowe - urzędy	- budżet miasta - budżet państwa	2009 - 2013	Informacja na temat imprez w miejscach dostępnych dla niepełnosprawnych.

	Wdrażanie w szkołach programów wychowawczych mających na celu zrozumienie i akceptację osób niepełnosprawnych	placówki oświatowe	- budżet miasta - budżet państwa	2009 - 2013	
<b>Cel operacyjny 6.2</b> <b>Stopniowa</b> <b>likwidacja barier</b> <b>architektonicznych</b> <b>i transportowych</b>	Egzekwowanie na etapie projektowania i realizacji dostępności obiektów budowlanych dla niepełnosprawnych	- UM - miejskie jednostki organizac.	- budżet miasta - budżet państwa - środki UE	2009 - 2013	
	Stopniowe likwidowanie barier w dostępie do obiektów użyteczności publicznej	- UM - miejskie jednostki organizac.	- środki UE - budżet miasta - budżet państwa	2009 - 2013	
<b>Cel operacyjny 6.3</b> <b>Pomoc w dostępie</b> <b>do dóbr i usług</b> <b>zapewniających</b> <b>pełne uczestnictwo</b> <b>w życiu</b> <b>społecznym</b>	Diagnoza środowiska, ustalenie skali zjawiska niepełnosprawności	- DŚDS - MOPS	- PO Kapitał Ludzki - Budżet miasta	2010 - 2013	Zebranie danych znajdujących się w zasobach ZUS, KRUS, PCPR i innych instytucji (stowarzyszeń) działających na rzecz osób niepełnosprawnych.

	Poradnictwo na rzecz osób niepełnosprawnych	- DŚDS - MOPS - PIK	- PO Kapitał Ludzki - budżet miasta	2009 - 2013	W ramach pracy społecznej w miejscu zamieszkania osoby niepełnosprawnej oraz przez specjalistów (porady prawne, psychologiczne) w siedzibie Punktu Informacyjno-Konsultacyjnego, MOPS i DŚDS.
	Świadczenie usług opiekuńczych i specjalistycznych usług opiekuńczych	- MOPS	- budżet miasta - budżet państwa	2009 - 2013	W związku ze zwiększaniem się liczby mieszkańców miasta w podeszłym wieku i z niepełnosprawnością MOPS stanie przed koniecznością zatrudnienia większej liczby opiekunów oraz szkolenia pracowników świadczących usługi opiekuńcze.
	Wprowadzenie usług: asystentów osobistych i tłumaczy języka migowego	- DŚDS - MOPS - UM - PUP	- PO Kapitał Ludzki - budżet miasta - budżet państwa	2010 - 2013	Asystent osoby niepełnosprawnej: objęcie usługami życia rodzinnego, pracy, nauki, uczestnictwa w życiu społecznym; pełnienie roli przewodnika i współpartnera osoby niepełnosprawnej. Szkolenie kandydatów na asystentów może być finansowane w ramach projektu unijnego, a kandydaci mogą być rekrutowani spośród osób bezrobotnych.
<b>Cel operacyjny 6.4 Terapia osób niepełnosprawnych z zaburzeniami psychicznymi</b>	Poszerzenie oferty Dziennego Środowiskowego Domu Samopomocy Rozwój działalności Stowarzyszenia „Carpe Diem”	DŚDS  - Zarząd stowarzysz. - UM - DŚDS	- budżet państwa - PO Kapitał Ludzki - budżet państwa - PO Kapitał Ludzki	2012 - 2013	Realizowane poprzez zwiększenie liczby miejsc w DŚDS oraz przeprowadzenie akcji informacyjnych skierowanych do potencjalnych podopiecznych, którzy nie wyrażają zgody na uczęszczanie do ośrodka, a także wprowadzenie nowych form terapii również w ramach projektów unijnych.
	Wsparcie rodziców i opiekunów dzieci niepełnosprawnych w zakresie tworzenia i funkcjonowania stowarzyszeń	- MOPS - DŚDS	- budżet państwa - PO Kapitał Ludzki - budżet miasta - budżet miasta	2009 - 2013	Realizowanie działań na rzecz niepełnosprawnych finansowanych ze środków zewnętrznych m.in. PO KL.
	Wsparcie rodziców i opiekunów dzieci niepełnosprawnych w zakresie tworzenia i funkcjonowania stowarzyszeń	- MOPS - DŚDS	- budżet państwa - PO Kapitał Ludzki - budżet miasta - budżet miasta	2009 - 2013	Diagnoza środowiska niepełnosprawnych (w tym dzieci) pozwoli na zwrócenie się do określonych grup rodziców i opiekunów (np. dzieci autystycznych) celem powołania stowarzyszeń. Zadaniem takich organizacji byłoby organizowanie leczenia i terapii w oparciu o środki NFZ oraz środki zewnętrzne. Zadaniem instytucji jest pomoc organizacyjna i prawna w zakresie utworzenia stowarzyszeń i ich funkcjonowania.

	Terapia dzieci w ramach grup integracyjnych w placówkach oświatowych	placówki oświatowe	- budżet państwa - PO Kapitał Ludzki - budżet miasta	2010 - 2013	
--	--	--------------------	--	-------------	--

<b>CEL STRATEGICZNY VII</b>					
<b>System profilaktyki i opieki nad dzieckiem i rodziną</b>					
	<b>Zadanie</b>	<b>Realizatorzy</b>	<b>Źródła finansowania</b>	<b>Czas realizacji</b>	<b>Uwagi</b>
<b>Cel operacyjny 7.1</b> <b>Zapewnienie współpracy i koordynacji działań na rzecz dziecka i rodziny</b>	Ocena sytuacji przez pracownika socjalnego i podjęcie działań określonych poniżej	MOPS	- PO Kapitał Ludzki - Budżet miasta	2009 - 2013	W przypadku uzyskania informacji o wystąpieniu problemu w rodzinie pracownik socjalny MOPS powinien podjąć działania zmierzające do rozwiązania bądź zmniejszenia problemu. Działania będą polegały bądź na przyznaniu świadczeń z pomocy społecznej bądź na skierowaniu klienta do instytucji realizującej zadania, które mogą przyczynić się do poprawy sytuacji rodziny. Pracownik socjalny realizując działania powinien konsultować się ze specjalistami w danej dziedzinie najlepiej w ramach tzw. zespołu interdyscyplinarnego (np. pracownik socjalny, policjant, pedagog szkolny, przewodniczący MKRPA, pielęgniarka środowiskowa).
	Skierowanie wniosku do MKRPA w celu wszczęcia procedury leczenia odwykowego	- MOPS - MKRPA	Budżet miasta	2009 - 2013	W przypadku gdy w rodzinie występuje alkoholizm, a osoba uzależniona nie chce dobrowolnie poddać się terapii zastosować należy procedurę leczenia odwykowego określoną przez ustawę o wychowaniu w trzeźwości i przeciwdziałaniu alkoholizmowi. Działanie to może się przyczynić do podjęcia abstinencji przez alkoholika.
	Złożenie do prokuratury zawiadomienia o przestępstwie	MOPS	Budżet miasta	2009 - 2013	W przypadku podejrzenia popełnienia przestępstwa przez członka rodziny, MOPS ma obowiązek złożyć zawiadomienie o popełnieniu przestępstwa. Postępowanie karne, nadzór kuratorski, czy stosowane ewentualnie środki zapobiegawcze wobec członka rodziny powinny przyczynić się do poprawy sytuacji rodziny.
	Umieszczenie ofiar znęcania w hostelu	MKRPA	Budżet miasta	2009 - 2013	W przypadku braku możliwości odizolowania sprawcy przemocy domowej od rodziny należy zapewnić rodzinie bezpieczny pobyt w hostelu. Patrz Cel operacyjny 5.5.



	Zawiadomienie sądu rodzinnego	MOPS	Budżet miasta	2009 - 2013	W sytuacji zaistnienia w rodzinie problemów z właściwym wykonywaniem władzy rodzicielskiej i zagrożeniem dobra dziecka należy zawiadomić sąd rodzinny w celu ewentualnego umieszczenia dzieci w rodzinie zastępczej czy placówce opiekuńczo-wychowawczej ewentualnie podjęcia innych działań dla dobra dziecka i rodziny.
	Zawiadomienie pedagoga szkolnego	- MOPS - szkoły	Budżet miasta	2009 - 2013	W przypadku gdy w skład rodziny wchodzi dzieci szkolne należy zawiadomić i podjąć współpracę z pedagogiem szkolnym w celu pomocy dzieciom w wypełnianiu obowiązku szkolnego oraz pomocy rodzinie.
	Skierowanie do PPP	-MOPS	Budżet miasta	2009 - 2013	W razie występowania problemów wychowawczych, w celu wzięcia udziału rodzica w programie „Szkoła dla rodziców” lub korzystania z porad specjalistów m.in. w ramach punktów konsultacyjnych.
	Prowadzenie pracy socjalnej z rodziną	MOPS	Budżet miasta	2009 - 2013	Pomoc rodzinom w rozwiązywaniu problemów i konfliktów rodzinnych poprzez poradnictwo, rozmowy wspierające, motywowanie do zmiany stylu życia i podejmowania działań służących poprawie sytuacji rodziny świadczone przez pracowników socjalnych MOPS.
	Przyznawanie i wypłacanie świadczeń pieniężnych	MOPS	- budżet miasta - budżet państwa	2009 - 2013	Wsparcie finansowe rodzin na podstawie ustawy o pomocy społecznej, ustawy o świadczeniach rodzinnych, ustawy o pomocy osobom uprawnionym do alimentów, ustawy o dodatkach mieszkaniowych, ustawy o ustanowieniu programu wieloletniego „Pomoc państwa w zakresie dożywiania” i innych.
	Dożywianie uczniów i dorosłych	MOPS	- budżet państwa	2009 - 2013	Realizacja wieloletniego programu „Pomoc państwa w zakresie dożywiania”. Dożywianie dla dzieci i młodzieży w stołówkach szkolnych. Dożywianie osób nie uczęszczających do szkół: w punkcie wydawania żywności na terenie miasta oraz w formie zasiłków celowych (bony żywnościowe). Dopuszenie punktów wydawania żywności poprzez remonty i zakupy sprzętu.
	Dystrybucja żywności dla najuboższych	-organizacje - parafie - MOPS - UM	- środki UE - budżet państwa - budżet miasta	2009 - 2013	Program PAED zapewnia żywność dla najuboższej ludności UE. Dystrybucją na szczeblu regionalnym zajmują się m.in. Caritas Diecezji Siedleckiej i Lubelski Bank Żywności. Działania MOPS to: dostarczenie listy osób potrzebujących, przekazywanie informacji podopiecznym, ewentualna koordynacja działań. Działania urzędu miasta: pomoc w transporcie żywności.
<b>Cel operacyjny 7.2</b> <b>Realizacja zadań gminy wynikających z obowiązujących przepisów</b>					

	Realizacja specjalistycznych usług opiekuńczych	- MOPS	- budżet państwa - budżet miasta	2009 - 2013	Świadczenie usług opiekuńczych zgodnie z obowiązującymi przepisami przez zleceńbiorców na rzecz osób (w tym dzieci) niepełnosprawnych (w tym z zaburzeniami psychicznymi) – w przypadku braku możliwości zapewnienia takiej formy pomocy przez instytucje służby zdrowia i instytucje oświatowe. Usługi mogą być również świadczone w ośrodku wsparcia (Dzienny Środowiskowy Dom Samopomocy w Radzynie Podlaskim) przez wykwalifikowanych pracowników ośrodka.
<b>Cel operacyjny 7.3 Socjoterapia</b>	Prowadzenie zajęć socjoterapeutycznych dla dzieci z rodzin dysfunkcyjnych	- MOPS - szkoły	- PO Kapitał Ludzki - Budżet miasta	2009 - 2013	Organizowanie w ramach działalności świetlic środowiskowych przy Szkole Podstawowej nr 1 i Szkole Podstawowej nr 2 oraz świetlicy socjoterapeutycznej grupowych zajęć socjoterapeutycznych dla dzieci z rodzin dysfunkcyjnych. Zajęcia w okresie roku szkolnego, prowadzone przez socjoterapeutkę lub psychologa (umowa zlecenia) na podstawie programu zajęć.

<b>CEL STRATEGICZNY VIII</b>					
<b>Zapewnienie schronienia i wsparcie osób bezdomnych</b>					
	<b>Zadanie</b>	<b>Realizatorzy</b>	<b>Źródła finansowania</b>	<b>Czas realizacji</b>	<b>Uwagi</b>
<b>Cel operacyjny 8.1 Realizacja zapisów programu gospodarowania mieszkaniowym zasobem miasta oraz zasad wynajmowania lokali</b>	Zapewnienie mieszkań osobom potrzebującym	- UM - ZGL	- środki UE - budżet państwa - budżet miasta	2009 - 2013	Decyzje w sprawie przyznania lokali socjalnych powinny być opiniowane przez spoleczną komisję mieszkaniową pod kątem zasadności przyznania(sytuacja rodzinna, mieszkaniowa, finansowa itp.), zgodnie z zasadami określonymi w programach gospodarowania mieszkaniowym zasobem miasta oraz zasadach wynajmowania lokali.
	Budowa w miarę potrzeb nowych lokali mieszkalnych	- UM - ZGL	- środki UE - budżet państwa - budżet miasta	2009 - 2013	Cel może być zrealizowany dzięki wsparciu określone w ustawie z dnia 8 grudnia 2006 r. o finansowym wsparciu tworzenia lokali socjalnych, mieszkań chronionych, noclegowni i domów dla bezdomnych (Dz.U. Nr 251, poz. 1844 z późn.zm.).

Strategia Rozwiązywania Problemów Społecznych

<b>Cel operacyjny 8.2</b> <b>Zapewnienie osobom bezdomnym schronienia w noclegowni</b>	Modernizacja i podnoszenie standardu istniejących lokali socjalnych	- UM - ZGL	MOPS	- środki UE - budżet państwa - budżet miasta	2009 - 2013	Zakres: roboty budowlane na zewnątrz i wewnątrz budynku, wymiana instalacji elektrycznej, remonty pomieszczeń, zakup wyposażenia.			
	Stopniowa modernizacja noclegowni miejskiej przy ul. Brzostówieckiej		MOPS	- środki UE - budżet państwa - budżet miasta	2009 - 2013	Zatrudnienie opiekuna noclegowni, którego obowiązkiem będzie prowadzenie bieżącej działalności oraz egzekwowanie zapisów regulaminu placówki.			
<b>Cel operacyjny 8.3</b> <b>Prowadzenie działań aktywizujących i osłonowych na rzecz osób bezdomnych</b>	Zapewnienie żywności, odzieży i środków czystości	MOPS	MOPS	- budżet państwa - budżet miasta	2009 - 2013	Przyznawanie pieniężnych i niepieniężnych świadczeń pomocy społecznej również w ramach kontraktu socjalnego lub programu wychodzenia z bezdomności - w celu skłonienia uzależnionych do utrzymania abstynencji.			
	Motywowanie do leczenia i kierowanie do placówek leczenia uzależnień	MOPS	MOPS	- budżet państwa - budżet miasta	2009 - 2013	Większość osób bezdomnych zamieszkałych w Radzynie Podlaski to osoby uzależnione i nadużywające alkoholu. Podjęcie terapii jest warunkiem koniecznym do wyjścia z bezdomności. W ramach terapii i późniejszych zajęć w organizacjach anonimowych alkoholików mogą być również prowadzone działania zmierzające do powrotu osoby bezdomnej do rodziny.			
	Praca socjalna w celu powrotu do rodziny	MOPS	MOPS	- budżet państwa - budżet miasta	2009 - 2013	Praca socjalna świadczona przez pracowników socjalnych, a także przez specjalistów zatrudnionych w placówkach zajmujących się wsparciem rodziny, osób uzależnionych, współuzależnionych, ofiar i sprawców przemocy w rodzinie itp.			

<b>CEL STRATEGICZNY IX</b>					
<b>Wsparcie osób w podeszłym wieku</b>					
	<b>Zadanie</b>	<b>Realizatorzy</b>	<b>Źródła finansowania</b>	<b>Czas realizacji</b>	<b>Uwagi</b>
<b>Cel operacyjny 9.1</b> <b>Realizacja zadań gminy wynikających z obowiązujących przepisów</b>	Realizacja usług opiekuńczych	MOPS	- budżet państwa - budżet miasta	2009 - 2013	Świadczenie usług opiekuńczych i specjalistycznych usług opiekuńczych (w tym dla osób z zaburzeniami psychicznymi) w miejscu zamieszkania. Podopiecznego, zgodnie z obowiązującymi przepisami, przez opiekunki zatrudnione w MOPS, zleceniobiorców i wolontariuszy (pod kierunkiem opiekunek MOPS).
	Ponoszenie odpłatności za pobyt osób w domach pomocy społecznej	MOPS	budżet miasta	2009 - 2013	W stosunku do osób wymagających całodobowej opieki, niemogącej samodzielnie funkcjonować w codziennym życiu, której nie można zapewnić niezbędnej pomocy w formie usług opiekuńczych. Odpłatność ze środków miasta w sytuacji braku możliwości ponoszenia odpłatności przez podopiecznego i najbliższą rodzinę.
<b>Cel operacyjny 9.2</b> <b>Wspieranie działalności organizacji zrzeszających osoby w podeszłym wieku</b>	Przekazywanie środków finansowych na rzecz organizacji zrzeszających seniorów	UM	budżet miasta	2009 - 2013	Działalność na terenie Radzyna Podlaskiego organizacji: Uniwersytetu III wieku, Krajowego Związku Emerytów i Rencistów i Klubów seniora, organizacji kombatanckich ma bardzo korzystny wpływ na integrację społeczną osób starszych. W związku z tym wsparcie finansowe (zgodnie z ustawą o pożytku publicznym i wolontariacie) ma wpływ na realizację celu strategicznego.

## III MONITORING STRATEGII

		<b>CEL STRATEGICZNY I</b>	
		<b>Zmniejszenie liczby osób w systemie pomocy społecznej</b>	
		<b>Wskaźniki</b>	
<b>Cel operacyjny 1.1</b> Zatrudnienie jednego pracownika socjalnego na 2000 mieszkańców miasta	<b>Zadanie</b> Zatrudnienie kolejnego pracownika socjalnego	- liczba pracowników socjalnych MOPS na 2000 mieszkańców	
<b>Cel operacyjny 1.2</b> Wykwalifikowana kadra jednostek organizacyjnych pomocy społecznej	Systematyczne szkolenie pracowników	- liczba pracowników jops objętych szkoleniami, studiami podyplomowymi, specjalizacjami itp. - liczba odbytych szkoleń, studiów, specjalizacji	
<b>Cel operacyjny 1.3</b> Upowszechnienie pracy socjalnej	Prowadzenie profesjonalnej pracy socjalnej z wykorzystaniem kontraktów socjalnych	- liczba zawartych kontraktów socjalnych - liczba rodzin (osób w rodzinach) objętych pracą socjalną	
		<b>CEL STRATEGICZNY II</b>	
		<b>Zapewnienie równego dostępu do zatrudnienia</b>	
		<b>Wskaźniki</b>	
	<b>Zadanie</b> Realizacja projektów systemowych poprzez stosowanie instrumentów aktywnej integracji poprzez kontrakt socjalny	- liczba uczestników projektów systemowych (zawartych kontraktów socjalnych) - kwota dofinansowania w ramach projektów systemowych	

Strategia Rozwiązywania Problemów Społecznych

	<p>Realizacja projektów systemowych - stosowanie instrumentów aktywnej integracji w ramach programów aktywności lokalnej (PAL)</p> <p>Utworzenie i funkcjonowanie CIS</p>	<ul style="list-style-type: none"> <li>- liczba uczestników projektów systemowych</li> <li>- liczba realizowanych PAL</li> <li>- kwota dofinansowania w ramach projektów systemowych</li> </ul>
<p><b>Cel operacyjny 2.2</b>  <b>Integracja zawodowa i społeczna poprzez udział w Centrum Integracji Społecznej (CIS)</b></p>		<ul style="list-style-type: none"> <li>- liczba uczestników CIS</li> <li>- nakłady na funkcjonowanie CIS w tym kwota dofinansowania z PO KL</li> </ul>
<p><b>Cel operacyjny 2.3</b>  <b>Organizacja prac społecznie - użytecznych</b></p>	<p>Kierowanie do prac społecznie użytecznych bezrobotnych osób korzystających z pomocy społecznej</p>	<ul style="list-style-type: none"> <li>- liczba osób skierowanych i wykonujących prace społecznie – użyteczne</li> <li>- liczba osób zaktywizowanych zawodowo dzięki pracom społecznie - użytecznym</li> </ul>

<b>CEL STRATEGICZNY III</b>	
<b>Skuteczna profilaktyka uzależnień poprzez pracę socjalną i pracę z dziećmi</b>	
<b>Zadanie</b>	<b>Wskaźniki</b>
<b>Cel operacyjny 3.1</b> Prowadzenie pracy socjalnej z rodzinami	- liczba osób zagrożonych uzależnieniem, objętych pracą socjalną
	- liczba podjętych interwencji w zakresie zapobiegania i walki z uzależnieniem
<b>Cel operacyjny 3.2</b> Świetlica socjoterapeutyczna – socjoterapia i terapia indywidualna	- liczba dzieci uczestniczących w zajęciach w świetlicy
<b>Cel operacyjny 3.3</b> Świetlice środowiskowe w szkolach – socjoterapia	- liczba dzieci uczestniczących w zajęciach w świetlicy
<b>Cel operacyjny 3.4</b> Terapia poprzez wypoczynek	- liczba dzieci uczestniczących w turnusach
	- liczba dzieci uczestniczących w zajęciach

<p><b>Cel operacyjny 3.5</b>  <b>Realizacja Miejskiego</b>  <b>Programu Profilaktyki i</b>  <b>Rozwiązywania Problemów</b>  <b>Alkoholowych oraz</b>  <b>Programu Przeciwdziałania</b>  <b>Narkomanii</b></p>	<p>Realizacja zadań dotyczących profilaktyki uzależnień określonych w corocznych Programach</p>	<p>- liczba uczestników programów profilaktycznych</p>
---	---	--

<p><b>CEL STRATEGICZNY IV</b>  <b>Wsparcie osób uzależnionych</b>  <b>Wskaźniki</b></p>		
<p><b>Zadanie</b></p>		
<p><b>Cel operacyjny 4.1</b>  <b>Terapia uzależnionych od</b>  <b>alkoholu</b></p>	<p>Warunkowanie przyznawania świadczeń od poddania się przez podopiecznego detoksyfikacji i podjęcia terapii</p> <p>Kierowanie osób nadużywających alkoholu do poradni leczenia uzależnień</p>	<p>- liczba osób uzależnionych korzystających z pomocy społecznej uczęszczających na zajęcia w poradni leczenia uzależnień</p> <p>- liczba osób uzależnionych, które poddały się terapii odwykowej na oddziale lub w ośrodku terapii</p> <p>- liczba osób uzależnionych korzystających z pomocy społecznej uczęszczających na zajęcia w poradni leczenia uzależnień</p> <p>- liczba osób uzależnionych, które poddały się terapii odwykowej na oddziale lub w ośrodku terapii</p>
<p><b>Cel operacyjny 4.2</b>  <b>Praca socjalna z</b>  <b>uzależnionymi</b></p>	<p>Systematyczne motywowanie osób uzależnionych do podjęcia terapii</p>	<p>- liczba osób uzależnionych korzystających z pomocy społecznej uczęszczających na zajęcia w poradni leczenia uzależnień</p> <p>- liczba osób uzależnionych, które poddały się terapii odwykowej na oddziale lub w ośrodku terapii</p>



<p><b>Cel operacyjny 4.3</b>  <b>Realizacja Miejskiego Programu Profilaktyki i Rozwiązywania Problemów Alkoholowych</b></p>	<p>Realizacja zadań Programu dotyczących leczenia osób uzależnionych i wsparcia instytucji pomocowych</p>	<ul style="list-style-type: none"> <li>- liczba uczestników programów terapeutycznych,</li> <li>- liczba korzystających z poradnictwa psychologicznego, prawnego i grupy wsparcia</li> <li>- liczba osób nadużywających alkoholu wezwanych na posiedzenie MKRPA</li> <li>- liczba osób uzależnionych, wobec których orzeczono nakaz leczenia odwykowego</li> </ul>
---	---	--

<p style="text-align: center;"><b>CEL STRATEGICZNY V</b></p> <p style="text-align: center;"><b>Przeciwdziałanie przemocy w rodzinie oraz niwelowanie skutków przemocy</b></p>		
		Wskaźniki
<p><b>Cel operacyjny 5.1</b>  <b>Poradnictwo psychologiczne i prawne</b></p>	<p><b>Zadanie</b></p> <p>Prowadzenie poradnictwa psychologicznego dla osób doświadczających przemocy domowej</p> <p>Prowadzenie poradnictwa prawnego dla osób doświadczających przemocy domowej</p>	<p>- liczba korzystających z poradnictwa psychologicznego</p> <p>- liczba korzystających z poradnictwa prawnego</p>
<p><b>Cel operacyjny 5.2</b>  <b>Grupy wsparcia dla ofiar przemocy oraz DDA</b></p>	<p>Prowadzenie grupy wsparcia dla osób współuzależnionych</p> <p>Prowadzenie grupy wsparcia dla DDA</p>	<p>- liczba uczestników grupy wsparcia</p> <p>- liczba uczestników grupy wsparcia</p>
<p><b>Cel operacyjny 5.3</b>  <b>Terapia sprawców przemocy</b></p>	<p>Prowadzenie terapii sprawców przemocy</p>	<p>- liczba sprawców przemocy, którzy poddali się terapii</p>

<p><b>Cel operacyjny 5.4</b>  <b>Koordinowanie działań</b></p>	<p>Zapewnienie współpracy instytucji w zakresie walki z przemocą w rodzinie</p> <p>Prowadzenie działań w ramach zespołu interdyscyplinarnego</p> <p>Zapewnienie ofiarom przemocy pobytu w hostelu</p>	<ul style="list-style-type: none"> <li>- liczba niebieskich kart wypełnionych przez pracowników socjalnych MOPS</li> <li>- liczba informacji nt. przemocy (pism, niebieskich kart) przekazanych Pełnomocnikowi od instytucji</li> <li>- liczba spraw prowadzonych przez Pełnomocnika</li> </ul> <ul style="list-style-type: none"> <li>- liczba spraw będących przedmiotem pracy zespołu</li> <li>- liczba posiedzeń zespołu</li> </ul> <ul style="list-style-type: none"> <li>- liczba ofiar przemocy, za które ponoszona była odpłatność za pobyt w hostelu</li> </ul>
<p><b>Cel operacyjny 5.5</b>  <b>Schronienie dla ofiar przemocy</b></p>		

<p><b>Cel operacyjny 6.1</b>  <b>Kształtowanie i rozwijanie świadomości społecznej w zakresie dostrzegania i rozumienia problemów osób niepełnosprawnych</b></p>		<p style="text-align: center;"><b>CEL STRATEGICZNY VI</b>  <b>Wskaźniki</b></p> <p><b>Aktywne środowisko osób niepełnosprawnych oraz system łagodzenia skutków niepełnosprawności</b></p> <p><b>Zadanie</b></p> <p>Rozpowszechnianie informacji przybliżających problemy osób niepełnosprawnych</p> <p>Zagwarantowanie warunków do udziału osób niepełnosprawnych w imprezach organizowanych na terenie miasta</p> <ul style="list-style-type: none"> <li>- liczba rozpowszechnionych ulotek, plakatów, prasy</li> <li>- akcje ogólnopolskie</li> <li>- liczba i jakość informacji nt. imprez</li> <li>- dostępność budynków</li> </ul>
--	--	---

	<p>Wdrażanie w szkołach programów wychowawczych mających na celu zrozumienie i akceptację osób niepełnosprawnych</p>	<ul style="list-style-type: none"> <li>- liczba programów</li> <li>- liczba dzieci i młodzieży uczestniczącej w programach</li> </ul>
<p><b>Cel operacyjny 6.2</b>  <b>Stopniowa likwidacja barier architektonicznych i transportowych</b></p>	<p>Egzekwowanie na etapie projektowania i realizacji dostępności obiektów budowlanych dla niepełnosprawnych</p>	<ul style="list-style-type: none"> <li>- liczba oddanych do użytku budynków bez barier architektonicznych</li> </ul>
	<p>Stopniowe likwidowanie barier w dostępie do obiektów użyteczności publicznej</p>	<ul style="list-style-type: none"> <li>- liczba inwestycji służących likwidacji barier architektonicznych</li> </ul>
<p><b>Cel operacyjny 6.3</b>  <b>Pomoc w dostępie do dóbr i usług zapewniających pełne uczestnictwo w życiu społecznym</b></p>	<p>Diagnoza środowiska, ustalenie skali zjawiska niepełnosprawności</p>	<ul style="list-style-type: none"> <li>- zbiór danych nt. zjawiska niepełnosprawności opracowany na podstawie danych instytucji, aktualizowany i uzupełniany na bieżąco</li> </ul>
	<p>Poradnictwo na rzecz osób niepełnosprawnych</p>	<ul style="list-style-type: none"> <li>- liczba osób niepełnosprawnych korzystających z poradnictwa</li> </ul>
	<p>Świadczenie usług opiekuńczych i specjalistycznych usług opiekuńczych</p>	<ul style="list-style-type: none"> <li>- liczba osób niepełnosprawnych korzystających z usług opiekuńczych i specjalistycznych usług opiekuńczych</li> </ul>

	<p>Wprowadzenie usług: asystentów osobistych i tłumaczy języka migowego</p>	<ul style="list-style-type: none"> <li>- liczba asystentów osobistych</li> <li>- liczba tłumaczy języka migowego</li> </ul>
<p><b>Cel operacyjny 6.4</b>  <b>Terapia osób niepełnosprawnych z zaburzeniami psychicznymi</b></p>	<p>Poszerzenie oferty Dziennego Środowiskowego Domu Samopomocy</p>	<ul style="list-style-type: none"> <li>- liczba podopiecznych DŚDS</li> <li>- liczba podopiecznych DŚDS korzystających z dodatkowych form terapii</li> </ul>
	<p>Rozwój działalności Stowarzyszenia „Carpe Diem”</p>	<ul style="list-style-type: none"> <li>- liczba członków stowarzyszenia</li> <li>- nowe formy działalności stowarzyszenia</li> </ul>
	<p>Wsparcie rodziców i opiekunów dzieci niepełnosprawnych w zakresie tworzenia i funkcjonowania stowarzyszeń</p>	<ul style="list-style-type: none"> <li>- liczba nowych stowarzyszeń</li> </ul>
	<p>Terapia dzieci w ramach grup integracyjnych w placówkach oświatowych</p>	<ul style="list-style-type: none"> <li>- liczba grup integracyjnych</li> <li>- liczba uczestników zajęć w ramach grup integracyjnych</li> </ul>

<b>CEL STRATEGICZNY VII</b>			
<b>System profilaktyki i opieki nad dzieckiem i rodziną</b>			
<b>Zadanie</b>	<b>Wskaźniki</b>		
<b>Cel operacyjny 7.1</b> <b>Zapewnienie współpracy i koordynacji działań na rzecz dziecka i rodziny</b>	Ocena sytuacji przez pracownika socjalnego i podjęcie działań określonych poniżej	- liczba rodzin w których stwierdzono problemy rodzinne - liczba niebieskich kart wypełnionych przez pracowników socjalnych MOPS	
	Skierowanie wniosku do MKRPA w celu wszczęcia procedury leczenia odwykowego	- liczba wniosków skierowanych do MKRPA	
	Złożenie do prokuratury zawiadomienia o przestępstwie	- liczba zawiadomień złożonych do prokuratury i na policje	
	Umieszczenie ofiar znęcania w hostelu	- liczba ofiar przemocy umieszczonych w hostelu	
	Zawiadomienie sądu rodzinnego	- liczba wniosków do sądu rodzinnego odnośnie zagrożenia dobra dziecka	
	Zawiadomienie pedagoga szkolnego	- liczba zawiadomień	
	Prowadzenie pracy socjalnej z rodziną	- liczba rodzin dysfunkcyjnych objętych pracą socjalną	
	Przyznawanie i wypłacanie świadczeń pieniężnych	- liczba rodzin (osób w rodzinie), które otrzymały wsparcie finansowe - kwota świadczeń - liczba świadczeń	
	<b>Cel operacyjny 7.2</b> <b>Realizacja zadań gminy wynikających z obowiązujących przepisów</b>		

	Dożywianie uczniów i dorosłych	<ul style="list-style-type: none"> <li>- liczba uczestników programu „Pomoc państwa w zakresie dożywiania”</li> <li>- kwota świadczeń</li> <li>- liczba świadczeń</li> </ul>
	Dystrybucja żywności dla najuboższych	<ul style="list-style-type: none"> <li>- liczba odbiorców żywności</li> <li>- liczba organizacji wydającej żywność</li> <li>- ilość wydanej żywności</li> </ul>
	Realizacja specjalistycznych usług opiekuńczych	<ul style="list-style-type: none"> <li>- liczba osób korzystających ze specjalistycznych usług opiekuńczych</li> </ul>
<b>Cel operacyjny 7.3</b> <b>Socjoterapia</b>	Prowadzenie zajęć socjoterapeutycznych dla dzieci z rodzin dysfunkcyjnych	<ul style="list-style-type: none"> <li>- liczba uczestników zajęć socjoterapeutycznych</li> <li>- liczba godzin zajęć socjoterapeutycznych</li> </ul>

<b>CEL STRATEGICZNY VIII</b>		
<b>Zapewnienie schronienia i wsparcie osób bezdomnych</b>		
<b>Wskaźniki</b>		
	Zadanie	
<b>Cel operacyjny 8.1</b> <b>Realizacja zapisów programu gospodarowania mieszkaniowym zasobem miasta oraz zasad wynajmowania lokali</b>	Zapewnienie mieszkań osobom potrzebującym	<ul style="list-style-type: none"> <li>- liczba przydziałów lokali (w tym lokali socjalnych)</li> </ul>
	Budowa w miarę potrzeb nowych lokali mieszkalnych	<ul style="list-style-type: none"> <li>- liczba oddanych do użytku lokali (w tym lokali socjalnych)</li> </ul>
	Modernizacja i podnoszenie standardu istniejących lokali socjalnych	<ul style="list-style-type: none"> <li>- liczba zmodernizowanych lokali</li> <li>- liczba budynków (lokali) przekształconych na lokale mieszkalne</li> </ul>

<p><b>Cel operacyjny 8.2</b>  <b>Zapewnienie osobom</b>  <b>bezdolnym schronienia w</b>  <b>noclegowni</b></p>	<p>Stopniowa modernizacja noclegowni miejskiej przy ul. Brzostówieckiej</p>	<ul style="list-style-type: none"> <li>- zakupione wyposażenie noclegowni</li> <li>- nakłady na remonty i inwestycje</li> <li>- nakłady na utrzymanie noclegowni</li> </ul>
<p><b>Cel operacyjny 8.3</b>  <b>Prowadzenie działań</b>  <b>aktywizujących i</b>  <b>osłonowych na rzecz osób</b>  <b>bezdolnych</b></p>	<p>Zapewnienie skutecznego dozoru noclegowni</p> <p>Zapewnienie żywności, odzieży i środków czystości</p> <p>Motywowanie do leczenia i kierowanie do placówek leczenia uzależnień</p> <p>Praca socjalna w celu powrotu do rodziny</p>	<ul style="list-style-type: none"> <li>- nakłady na zatrudnienie opiekuna noclegowni</li> <li>- kwota świadczeń pieniężnych na rzecz osób bezdolnych</li> <li>- wartość świadczeń niepieniężnych na rzecz osób bezdolnych</li> <li>- liczba osób skierowanych do poradni</li> <li>- liczba wniosków do MKRPA</li> <li>- liczba osób, które poddały się terapii w systemie stacjonarnym oraz w poradni</li> <li>- liczba osób, które wyszły z bezdolności</li> <li>- liczba osób bezdolnych, które powróciły do rodziny</li> </ul>

<b>CEL STRATEGICZNY IX</b>	
<b>Wsparcie osób w podeszłym wieku</b>	
<b>Wskaźniki</b>	
<b>Zadanie</b>	
<b>Cel operacyjny 9.1</b> <b>Realizacja zadań gminy wynikających z obowiązujących przepisów</b>	<ul style="list-style-type: none"> <li>- liczba osób korzystających z usług opiekuńczych</li> <li>- liczba osób umieszczonych w domach pomocy społecznej, za które miasto ponosi odpłatność</li> <li>- koszty pobytu osób ponoszone przez miasto</li> </ul>
<b>Cel operacyjny 9.2</b> <b>Wspieranie działalności organizacji zrzeszających osoby w podeszłym wieku</b>	<ul style="list-style-type: none"> <li>- liczba organizacji, którym udzielono wsparcia finansowego</li> <li>- kwota środków przekazanych na rzecz organizacji</li> </ul>



## **UWAGI KOŃCOWE**

Realizacja Miejskiej Strategii Rozwiązywania Problemów Społecznych przyczyni się do wdrożenia w Radzynie Podlaskim nowoczesnego modelu polityki społecznej. Strategia ukierunkowuje działania władz samorządowych i instytucji opieki społecznej, w tym Miejskiego Ośrodka Pomocy Społecznej na pełnienie aktywnej roli w budowaniu nowoczesnego modelu systemu opieki społecznej. Zorientowanie Strategii na wybranych grupach socjalnych przez pryzmat działań strukturalnych, inwestycyjnych, rozwojowych, jest najlepszą możliwością poprawy sytuacji wielu osób, a także zaktywizowania wielu grup podlegających wykluczeniu społecznemu.

Celem Strategii są działania długookresowe i długofalowe, polegające na inwestycji w kapitał ludzki, poprawę sytuacji materialnej, działania na rzecz poprawy rynku zatrudnienia, mające powiązania ze wzrostem przedsiębiorczości.

Strategia jest zatem instrumentem nowoczesnej polityki społecznej wdrażanej na poziomie lokalnym przez władze samorządowe Radzynie Podlaskiego, mającym pobudzać do aktywności organizacje, instytucje, środowiska działające w obszarze pomocy społecznej, rozwoju gospodarczego i społecznego miasta.

Cele i kierunki działań zawarte w Strategii, pozwalają na dotarcie do najbardziej potrzebujących grup społecznych, często marginalizowanych i wykluczonych ze społeczeństwa.

W toku prac nad Strategią stworzono identyfikacje grup i problemów społecznych uwzględniające specyfikę poszczególnych zjawisk społecznych, jak ubóstwo, bezrobocie, problemy materialne i wychowawcze rodzin. Niezwykle ważną kwestią ujętą w Strategii jest konieczność ścisłej współpracy instytucji i organizacji koordynujących działania na rzecz rozwiązywania problemów społecznych.

W ramach wdrażania Strategii należy podjąć następujące działania zmierzające do osiągnięcia celów strategicznych:

- wzmocnienie systemu organizacyjnego oraz podniesienie nakładów na infrastrukturę techniczną Miejskiego Ośrodka Pomocy Społecznej, który posiada kluczową rolę w procesie wdrożenia programu społecznego na terenie Radzyna Podlaskiego,
- reorientacja wydatków w ramach polityki społecznej w kierunku zwiększenia nakładów na aktywne formy działalności oraz rozszerzenie tych form na wszystkie obszary występowania problemów społecznych,
- wspieranie rozwiązań umożliwiających większy udział organizacji pozarządowych w realizacji publicznych usług z zakresu pomocy społecznej,
- tworzenie i realizacja projektów socjalnych finansowanych ze środków zewnętrznych.

Od realizacji powyższych założeń i determinacji w procesie wdrażania Miejskiej Strategii Rozwiązywania Problemów Społecznych zależeć będzie efektywność i zdolność instytucji, organizacji i władz samorządowych do rozwiązywania problemów społecznych mieszkańców Radzyna Podlaskiego.